



ФЕДЕРАЦИЯ
СКАЛОЛАЗАНИЯ
РОССИИ

СЛУЧАИ, КОГДА ТРЕБУЕТСЯ ЗАМЕНА СТРАХОВОЧНОЙ ОБВЯЗКИ

Рекомендации представителям команд и участникам соревнований по скалолазанию.

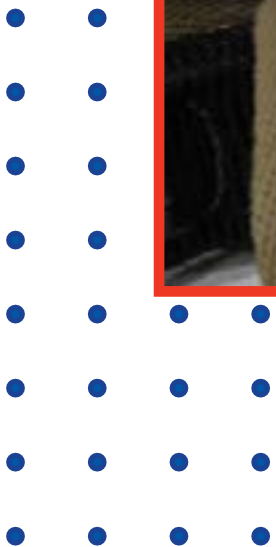
Подготовлено спортивным судьей 1 категории Медведевым П.И. в соответствии с указаниями производителей страховочных обвязок.

Под редакцией членов всероссийской коллегии судей по скалолазанию.

г. Москва
2024

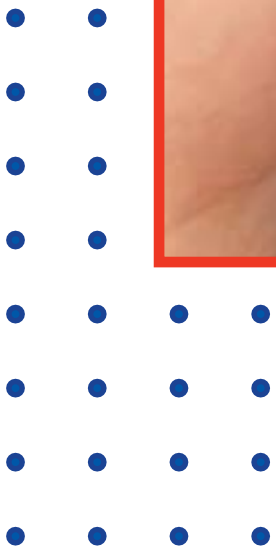
1.

ИЗНОС СТРАХОВОЧНОГО КОЛЬЦА И МЕСТА ПРИВЯЗЫВАНИЯ ВЕРЕВКИ



1.

ИЗНОС СТРАХОВОЧНОГО КОЛЬЦА И МЕСТА ПРИВЯЗЫВАНИЯ ВЕРЕВКИ



2.

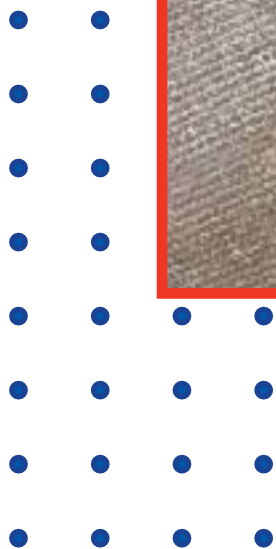
ИЗНОС МЕСТА ПРИВЯЗЫВАНИЯ ВЕРЕВКИ



ИЗНОС МЕСТА ПРИВЯЗЫВАНИЯ ВЕРЕВКИ

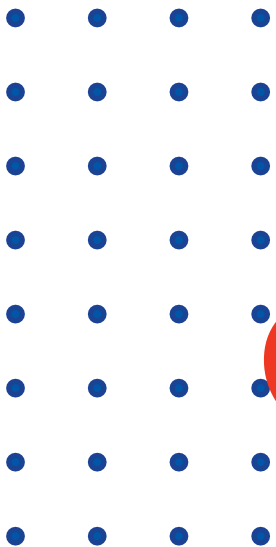


ИЗНОС МЕСТА ПРИВЯЗЫВАНИЯ ВЕРЕВКИ



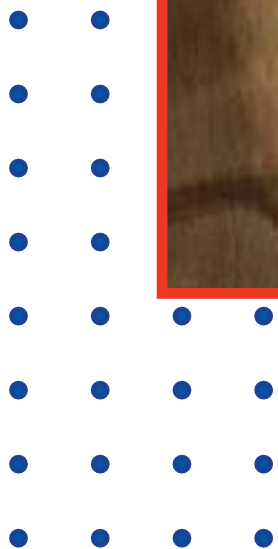


ИЗНОС МЕСТА ПРИВЯЗЫВАНИЯ ВЕРЕВКИ



3.

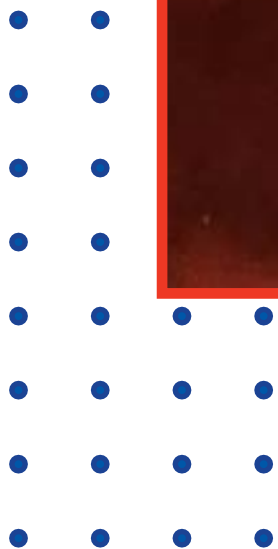
ВИДИМЫЙ ИНДИКАТОР ИЗНОСА



ВИДИМЫЙ ИНДИКАТОР ИЗНОСА

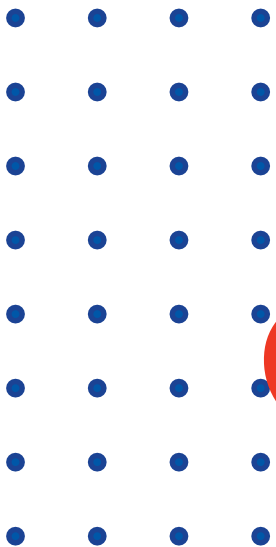


ВИДИМЫЙ ИНДИКАТОР ИЗНОСА





ВИДИМЫЙ ИНДИКАТОР ИЗНОСА



4.

МАРКИРОВКА НА СТРОПАХ



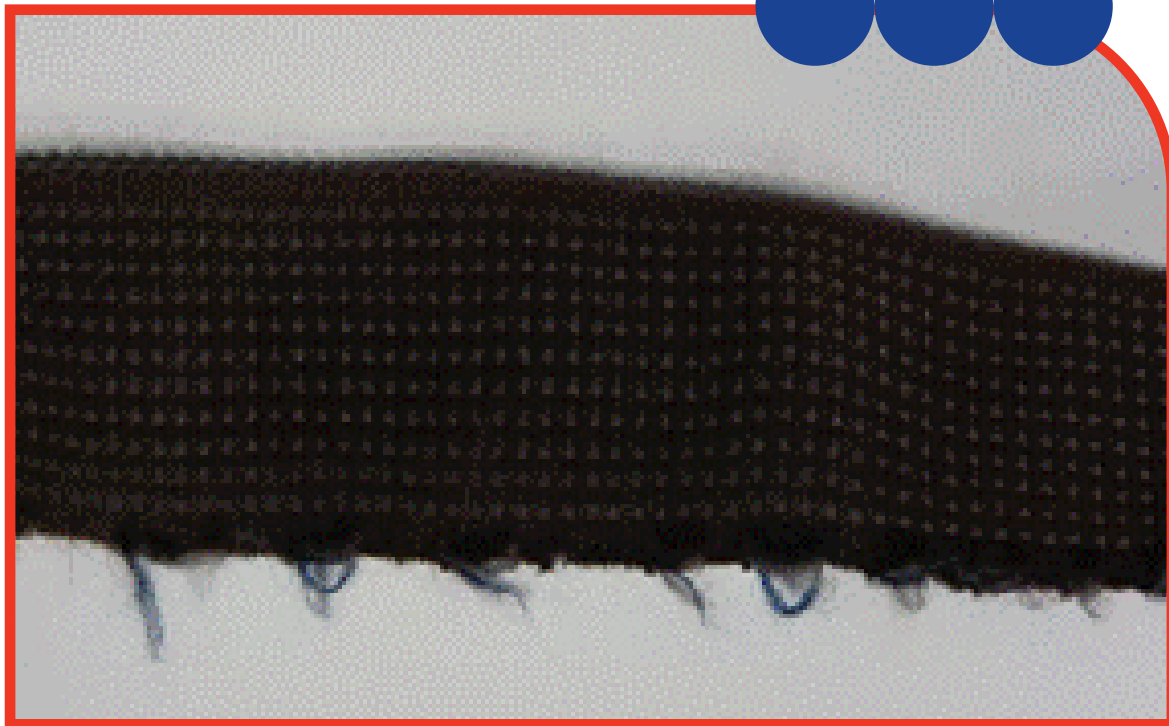
5.

РАЗОШЕДШИЙСЯ ШОВ



6.

ПОВРЕЖДЕННАЯ СТРОПА



7. ОБРЕЗАННАЯ СТРОПА



8. ПОРВАННАЯ СТРОПА



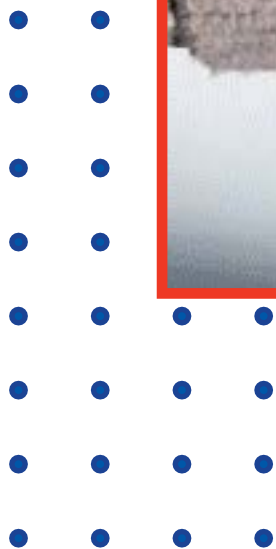
9. ЗАГРЯЗНЕНИЯ КРАСКОЙ



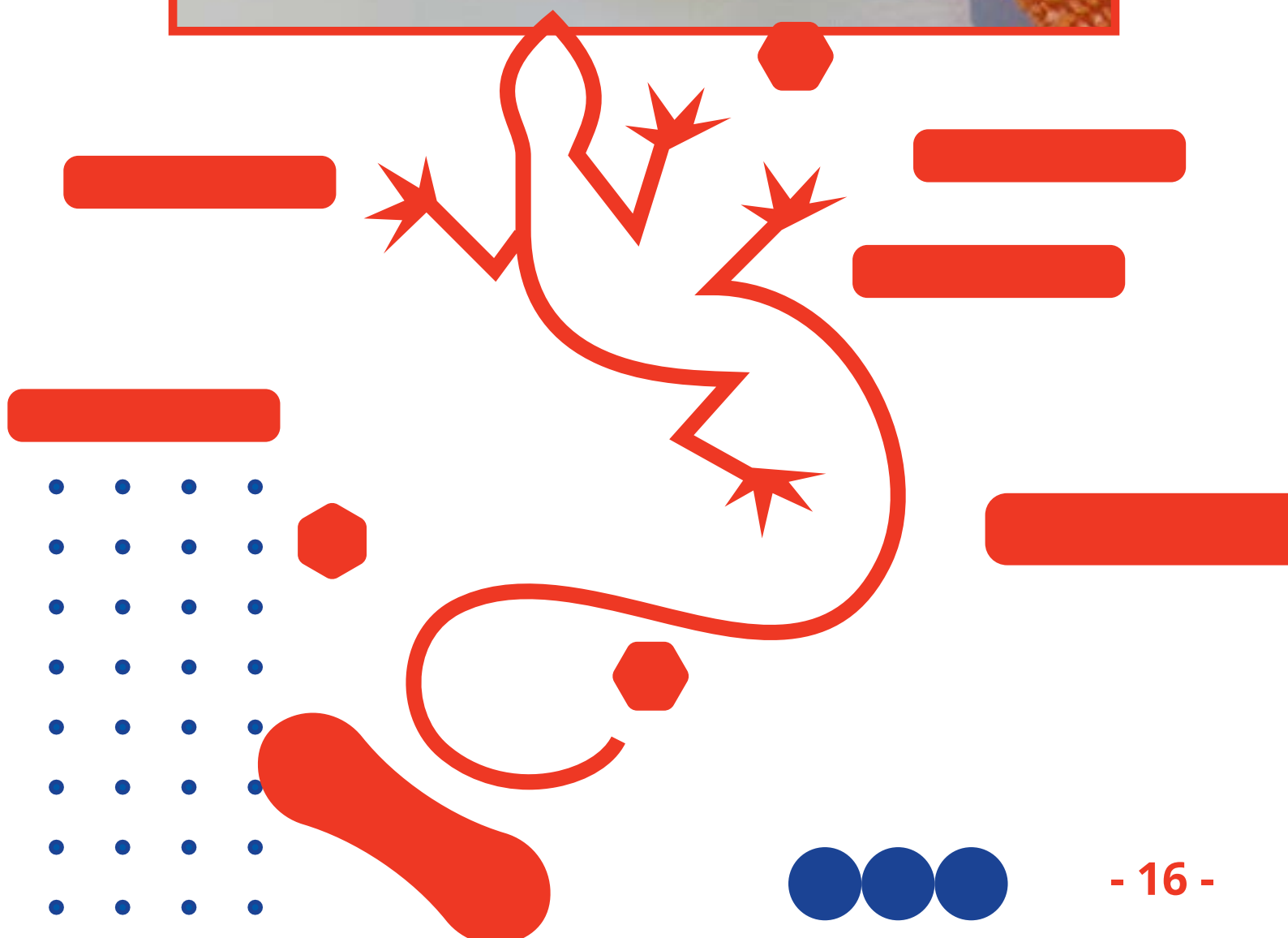
10. ПОВРЕЖДЕНИЕ СТРОПЫ С ПРЯЖКОЙ



11. КОРРОЗИЯ



12. ПОЛОМКА ПРЯЖКИ (ЧАСТЬ "ПАПА")



13. ОБВЯЗКА, ПРЕДНАЗНАЧЕННАЯ ДЛЯ ЛАЗАНИЯ С ВЕРХНЕЙ СТРАХОВКОЙ (ПРИ ИСПОЛЬЗОВАНИИ ДЛЯ ДИСЦИПЛИНЫ «ЛАЗАНИЕ НА ТРУДНОСТЬ»)



14. БЫЛИ ПРОВЕДЕНЫ ДЕЙСТВИЯ ПО РЕМОНТУ, ИЗМЕНЕНИЮ КОНСТРУКЦИИ И/ИЛИ ВНЕСЕНЫ ДОПОЛНЕНИЯ В КОНСТРУКЦИЮ, НЕ САНКЦИОНИРОВАННЫЕ ИЗГОТОВИТЕЛЕМ.



15. ОТКАЗ УЧАСТНИКА СОРЕВНОВАНИЙ ПРОДЕМОНСТРИРОВАТЬ ДЛЯ ОСМОТРА СУДЬЯМ ОБВЯЗКУ ИЛИ ОТДЕЛЬНЫХ ЕЕ ЭЛЕМЕНТОВ.

Участник (либо представитель в случае спортсмена моложе 18 лет) согласно п. 2.2.5 " ПРАВИЛ ВИДА СПОРТА «СКАЛОЛАЗАНИЕ»" несет личную ответственность за последствия, обусловленные ненадлежащей эксплуатацией страховочной обвязки, в том числе за сокрытие наличия вышеприведенных дефектов, либо не соблюдение предписаний инструкции производителя.

ПРИМЕЧАНИЯ

Приведенные выше случаи необходимости замены страховочной обвязки предоставляют заместителю главного судьи по безопасности основание не допускать к старту участника соревнований.

После ознакомления с настоящими требованиями участник или его представитель должны самостоятельно произвести замену страховочной обвязки.

Если приведенные выше случаи оказались не выявленными до начала лазания участником трассы соревнований, то ответственность за последствия, обусловленные ненадлежащей эксплуатацией страховочной обвязки, возлагается непосредственно на участника (либо на представителя в случае спортсмена моложе 18 лет).

Факт более раннего использования страховочной обвязки, попадающей под действие приведенных выше случаев 1-15, не является основанием для последующего использования такой страховочной обвязки, а наоборот является основанием для выбраковки и прекращения её использования.

НИЖЕ ПРИВЕДЕНЫ ОБОБЩЕННЫЕ ТРЕБОВАНИЯ К ЭКСПЛУАТАЦИИ И ВЫБРАКОВКЕ СТРАХОВОЧНЫХ ОБВЯЗОК НЕКОТОРЫХ ПРОИЗВОДИТЕЛЕЙ (САРМ, PETZL, VENTO, ROCK EMPIRE):



Очистка текстильных и пластиковых деталей:

промыть в чистой воде с нейтральным моющим средством (макс. температура воды 30°C) и высушить естественным путем, вдали от прямых источников тепла.

Очистка металлических деталей:

прополоскать в чистой воде, а затем высушить.

Температура:

Не подвергайте изделие воздействию температур выше 80°C, а также воздействию открытого пламени, чтобы не повлиять на его характеристики.

Химическое воздействие:

немедленно выведите изделие из эксплуатации, если оно вступило в контакт с химическими веществами /реагентами, растворителями или топливом, маслами, кислотами, химическими основами, что могло повлиять на его характеристики.

Проверяйте читаемость маркировки изделия.





В случае наличия одного из следующих дефектов, изделие должно быть немедленно выведено из эксплуатации:

- наличие порезов или следов ожогов в точках прикрепления или страховочном кольце
- наличие порезов и/или оплавления/ожогов силовых лент/несущей тесьмы
- наличие порезов и/или оплавления/ожогов силовых сшивок/несущих швов
- пряжки деформированы или на них появились трещины
- плохое скольжение ленты в силовой пряжке
- неправильное закрытие силовых пряжек
- были проведены действия по ремонту, изменению конструкции и/или внесены дополнения в конструкцию, не санкционированные изготовителем
- отсутствуют или не читаются маркировки, нанесенные изготовителем

Не допускается наличие разорванных нитей на силовых швах.

Любой продукт или компонент, обнаруживающий какой-либо дефект или износ, или просто вызывающий сомнения, должен быть **выведен из эксплуатации** незамедлительно.

Не используйте изделие после остановки сильного падения, потому что оно могло получить повреждения, даже если не наблюдается внешних признаков поломки.

Срок службы изделия 10 лет с момента первого использования.

Срок службы предполагает, что **изделие может быть отбраковано во время периодических инспекций**, которые должны проводиться не реже, чем один раз в 12 месяцев.



Влажность, мороз, действие УФ лучей или старение, связанные с использованием, приводят к снижению прочности тесьмы и веревки.

Любые **изменения конструкции** изделия, а также дополнения, модификации или ремонт **запрещены**.

Для контроля применения снаряжения необходимо знать **историю его использования**. Историю использования рекомендуется заносить в формуляр.

Особые обстоятельства могут вызвать уменьшение срока службы изделия, вплоть до однократного применения; например: способ и интенсивность использования, воздействие окружающей среды, воздействие морской среды, работа с агрессивными химическими веществами, экстремальные температуры, контакт с острыми гранями и т.д.