

Федерация скалолазания России

СКАЛОЛАЗАНИЕ

Правила соревнований

Код во всероссийском реестре видов спорта (ВРВС) – 0800001511Я

Правила проведения соревнований по скалолазанию. М: Федерация скалолазания России, 2012 г. – 56 с. Подготовлены всероссийской коллегией судей по скалолазанию.

Утверждены ВКСС 3 марта 2012 г.

Составители: А.Е. Пиратинский, М.С. Левин, О.В. Плохих, Е.И. Левин, М.А. Пиратинская, В.О. Кауров, В.М. Маламид, Г.К. Богомолов, А.А. Трушин, А.Г. Федотенков.

ВКСС благодарит Комиссию по организации соревнований, Комиссию подготовщиков трасс и всех тех, кто присылал свои предложения по улучшению правил, за помощь оказанную в работе над текстом.

СОДЕРЖАНИЕ

1.	ОРГАНИЗАЦИЯ СОРЕВНОВАНИЙ	5
1.1.	Общие положения	5
1.2.	Спортивные дисциплины (виды соревнований по скалолазанию)	5
1.3.	Класс соревнований	6
1.4.	Проводящая организация	6
1.5.	Положение о соревнованиях. Регламент.	6
1.6.	Заявки на участие и условия допуска	7
1.7.	Участники соревнований, представители и тренеры	7
1.8.	Медицинское обеспечение соревнований.....	8
2.	ОБЩИЕ ПРАВИЛА ПРОВЕДЕНИЯ СОРЕВНОВАНИЙ	8
2.1.	Трассы соревнований.....	8
2.2.	Безопасность.....	9
2.3.	Постановка и обслуживание трасс.....	10
2.4.	Технический инцидент.....	11
2.5.	Жеребьевка	11
2.6.	Зоны изоляции и транзита	12
2.7.	Ознакомление участников с трассой	12
2.8.	Подготовка к старту	13
2.9.	Видеоконтроль	13
3.	СОРЕВНОВАНИЯ В ЛАЗАНИИ НА ТРУДНОСТЬ.....	14
3.1.	Трассы соревнований на трудность.....	14
3.2.	Количество участников и порядок стартов	14
3.3.	Порядок прохождения трассы	15
3.4.	Прекращение попытки на трассе	16
3.5.	Определение результата участника на трассе.....	16
3.6.	Определение результатов после каждого раунда соревнований	17
3.7.	Квоты полуфинала и финала	17
3.8.	Технический инцидент.....	17
4.	СОРЕВНОВАНИЯ В ЛАЗАНИИ НА СКОРОСТЬ.....	18
4.1.	Требования к трассам	18
4.2.	Порядок прохождения дистанции	19
4.3.	Классический формат	20
4.3.1.	Количество участников и порядок стартов	20
4.3.2.	Определение результатов	21
4.4.	Проведение скорости по идентичным трассам.....	22
4.5.	Технический инцидент.....	22
4.6.	Видеоконтроль	22
5.	СОРЕВНОВАНИЯ ПО БОУЛДЕРИНГУ - СЕРИИ ПРОБЛЕМНЫХ ТРАСС	23
5.1.	Общие положения	23
5.2.	Требования к трассам	23
5.3.	Количество участников и порядок стартов	23
5.4.	Процедура лазания	24
5.5.	Технический инцидент.....	24
5.6.	Определение результатов	25
5.7.	Квоты для каждого раунда	25
5.8.	Видеоконтроль	25
6.	СОРЕВНОВАНИЯ В МНОГОБОРЬЕ	26
6.1.	Общие положения	26
6.2.	Определение результатов	26
7.	ЭСТАФЕТА	27
7.1.	Общие положения	27
7.2.	Количество участников, порядок стартов и определение результатов.....	27
7.3.	Демонстрация и просмотр трасс	28
7.4.	Порядок прохождения дистанции	29
7.5.	Технический инцидент.....	29
8.	СУДЕЙСКАЯ КОЛЛЕГИЯ.....	30
8.1.	Состав судейской коллегии	30
8.2.	Главный судья.....	30
8.3.	Заместитель главного судьи по безопасности.....	30
8.4.	Заместитель главного судьи по трассам	30

8.5.	Заместитель главного судьи по виду	31
8.6.	Секретариат и бригада информации	31
8.7.	Начальник трассы (постановщик)	32
8.8.	Судья на трассе	32
8.9.	Страховщики	32
8.10.	Судьи при участниках	32
8.11.	Стартер (скорость, связки, эстафеты)	33
8.12.	Судья-демонстратор	33
8.13.	Видеооператор.....	33
9.	НАРУШЕНИЯ И ДИСЦИПЛИНАРНЫЕ МЕРЫ	34
9.1.	Дисциплинарные меры, применяемые к участникам соревнований и к представителям команд	34
9.2.	Нарушение и соответствующие дисциплинарные меры	34
10.	ПРОЦЕДУРА АПЕЛЛЯЦИИ.....	35
10.1.	Подача протестов во время соревнований	35
10.2.	Апелляция после соревнований I и II класса	35
	Приложение 1. Отчёт представителя ФСР о соревнованиях 1 класса	36
	Приложение 2. Численный состав судейской коллегии	37
	Приложение 3. Предварительная заявка	38
	Приложение 4. Заявка	38
	Приложение 5. Отчет мандатной комиссии	39
	Приложение 6. Региональная форма участника соревнований.....	40
	Приложение 7. Акт готовности	41
	Приложение 8. Инструкция по технике безопасности при проведении соревнований	42
	Приложение 9. Журнал инструктажа по технике безопасности	43
	Приложение 10. Схема трассы.....	44
	Приложение 11. Нумерация зацепов в лазании на трудность	45
	Приложение 12. Протокол трассы.....	47
	Приложение 13. Карточка участника	48
	Приложение 14. Отчет главного судьи	49
	Приложение 15. Форма уведомления о дисциплинарном взыскании	50
	Приложение 16. Протоколы результатов	51
	Приложение 17. Стартовые протоколы	52
	Приложение 18. Итоговые протоколы результатов.....	53
	Приложение 19. Справка о судействе	55
	Приложение 20. Протест.....	55
	Приложение 21. Отчет о проведении соревнований.....	56

1. ОРГАНИЗАЦИЯ СОРЕВНОВАНИЙ

1.1. Общие положения

1.1.1. Соревнования по скалолазанию состоят из прохождения спортсменами дистанции на искусственном или естественном скальном рельефе, с учетом времени прохождения, либо пройденного расстояния, либо количества пройденных трасс.

1.1.2. Федерация скалолазания России (ФСР) составляет календарь всероссийских и межрегиональных соревнований и подает его на утверждение в Министерство спорта, туризма и молодежной политики РФ для включения в Единый календарный план межрегиональных, всероссийских и международных соревнований (ЕКП). ФСР совместно с региональными федерациями организует всероссийские соревнования. ФСР осуществляет контроль за соблюдением настоящих правил соревнований (далее Правил) и выполнением разрядных требований, а также оказывает содействие региональным федерациям в проведении межрегиональных соревнований. Непосредственный контроль и содействие по ходу всероссийских соревнований осуществляет представитель ФСР. Представитель ФСР осуществляет контроль организации и проведения соревнований, соблюдения Правил, положения о соревнованиях и регламента соревнований, а также других нормативных документов ФСР и Минспорттуризма РФ. Представитель ФСР входит в состав апелляционного жюри (см. п.8.1.9.), оценивает работу судейской коллегии и общую организацию соревнований, составляет отчет представителя (Приложение 1), адресованный президенту ФСР с направлением копии отчета председателю судейской коллегии ФСР, комиссии ФСР по организации соревнований и региональной федерации, проводящей соревнования.

1.1.3. ФСР назначает представителя на всероссийские соревнования, включенные в ЕКП. Возможно назначение представителя ФСР на межрегиональные соревнования, включенные в ЕКП.

1.1.4. Всероссийская коллегия судей по скалолазанию (ВКСС) утверждает кандидатуры главного судьи, его заместителей и главного секретаря соревнований на соревнования I класса. Кандидатура зам. гл. судьи по трассам согласуется с комиссией постановщиков трасс ФСР, при этом на чемпионатах и первенствах России (в дисциплинах трудность и боулдеринг) зам. гл. судьи по трассам должен быть приглашен из другого региона РФ или другой страны.

1.1.5. В отдельных случаях ФСР может принять решение о проведении соревнований, вида или раунда соревнований по действующим международным правилам, оговорив это в положении о соревнованиях (далее Положении) и (или) в регламенте соревнований (далее Регламенте).

1.1.6. В целях улучшения подготовки спортсменов сборных команд (России и субъектов федерации) к соревнованиям более высокого ранга, а также совершенствования Правил соревнований, повышения уровня организации и зрелищности, ФСР может, в порядке эксперимента, разрешить альтернативную форму проведения соревнований с небольшими отклонениями от действующих Правил. Для соревнований I и II класса порядок проведения должен быть согласован с ВКСС, комиссией ФСР по организации соревнований и тренерским советом и определен в Положении и (или) Регламенте. Альтернативные формы проведения соревнований III класса утверждаются соответствующими региональными федерациями.

1.2. Спортивные дисциплины (виды соревнований по скалолазанию)

1.2.1. Боулдеринг – серия коротких проблемных трасс (код по ВРВС – 0800011511Я).

1.2.2. Лазание на трудность (трудность) – индивидуальное лазание (код по ВРВС – 0800031511Я).

1.2.3. Лазание на скорость (скорость) – парная гонка, индивидуальное лазание (код по ВРВС – 0800021511Я).

1.2.4. Многоборье – сумма результатов в отдельных дисциплинах.

1.2.5. Эстафета – командные соревнования в лазании на скорость.

Примечание 1. Соревнования могут проводиться как на искусственном рельефе, так и на естественных скалах; на открытых и на закрытых трассах; с предварительным опробованием трасс или без такового; с личным, командным и лично-командным зачетом.

Примечание 2. Соревнования могут также проводиться в дуэли (параллельное лазание на трудность с учетом времени). Правила соревнований для дуэли в настоящем издании не приводятся.

1.3. Класс соревнований

1.3.1. В Российской Федерации принято деление соревнований по скалолазанию на международные (включённые в календарь международной федерации по спортивному скалолазанию IFSC) и российские соревнования.

1.3.2. Масштаб и спортивная значимость российских соревнований характеризуется их классом:

- **I класс** – всероссийские соревнования, включенные в ЕКП;
- **II класс** – межрегиональные соревнования, включенные в ЕКП;
- **III класс** – прочие официальные соревнования, включенные в соответствующие календарные планы.

1.4. Проводящая организация

1.4.1. Соревнования по скалолазанию могут проводиться любой физкультурно-спортивной организацией, в соответствии с настоящими Правилами, определяющими Положение о соревнованиях и их Регламент.

1.4.2. Проводящая организация обязана:

- а) создать Оргкомитет по подготовке и проведению соревнований;
- б) своевременно опубликовать или разослать Положение о соревнованиях и Регламент;
- в) организовать финансовое (включая денежные призы и награды), материально–техническое, хозяйственное и медицинское обеспечение подготовки и проведения соревнований;
- г) обеспечить безопасность участников, судей и зрителей на месте соревнований.
- д) обеспечить качественную подготовку трасс соревнований, мест разминки и отдыха участников, мест размещения судейских бригад, прессы и зрителей;
- е) укомплектовать судейскую коллегию (Приложение 2);
- ж) организовать размещение и питание участников, тренеров и судей, работу транспорта и обслуживающего персонала;
- з) на первом совещании уточнить представителям команд программу соревнований;
- и) провести церемонии открытия, закрытия и награждения победителей и призеров;
- к) обеспечить судейский видеоконтроль на соревнованиях I и II класса;
- л) оплатить командировочные расходы по проживанию и питанию представителя ФСР¹;
- м) предусмотреть наглядную агитацию (плакаты, растяжки, афиши, программы и др.), пропаганду и информацию о соревнованиях в печати, по радио и на телевидении;
- н) назначить председателя и укомплектовать бригаду мандатной комиссии, а также обеспечить её необходимым для работы помещением.

1.4.3. Проводящая организация имеет право:

- а) на ведение рекламной деятельности, не влияющей на качество проведения соревнований, не противоречащей договорам с ФСР, ее партнерами и спонсорами;
- б) требовать от участников, тренеров и судей выполнения рекламных обязательств;
- в) требовать от участников, тренеров, судей и зрителей соблюдения спортивной этики, правил поведения в общественных местах (на соревнованиях, в гостиницах и др.).

1.5. Положение о соревнованиях. Регламент.

1.5.1. Положение о всероссийских и межрегиональных соревнованиях утверждается Министерством спорта, туризма и молодежной политики Российской Федерации и ФСР, публикуется на официальном сайте ФСР. Регламент соревнований I и II класса размещается на официальном сайте ФСР не позднее, чем за 60 дней до начала соревнований. Положение о региональных соревнованиях утверждается органом исполнительной власти в области физкультуры и спорта субъекта РФ и региональной федерацией.

1.5.2. Положение о всероссийских и межрегиональных соревнованиях должно включать в себя название соревнований и разделы в соответствии с требованиями Министерства спорта, туризма и молодежной политики РФ. Положение о региональных соревнованиях должно включать в себя разделы в соответствии с требованиями органа исполнительной власти в области физкультуры и спорта субъекта РФ. В общем случае, Положение включает в себя название соревнований и разделы:

- Классификация соревнований (в этом же разделе указываются цели и задачи)
- Место и сроки проведения
- Организаторы соревнований.
- Требования к участникам соревнований и условия их допуска
- Программа соревнований (в этом же разделе указываются квоты для каждого раунда и виды жеребьевки, время и место регистрации участников).
- Условия подведения итогов.

¹ Если на данные соревнования назначен представитель ФСР согласно п.1.1.3

- Награждение победителей и призеров.
- Условия финансирования.
- Заявки на участие (в этом же разделе указываются координаты оргкомитета для связи: адрес, телефон, факс, электронная почта, Ф.И.О. ответственных лиц).

1.5.3. В Регламенте соревнований конкретизируются сведения, указанные в Положении. Требования к регламентам соревнований I и II класса и их разделам утверждаются ФСР.

1.6. Заявки на участие и условия допуска

1.6.1. Условия допуска к соревнованиям и подачи заявок определяются Положением и Регламентом соревнований.

1.6.2. Для участия в соревнованиях I и II класса обязательна подача предварительных электронных заявок. Сроки и форма подачи предварительных заявок определяются Положением и Регламентом. Пример заполнения предварительной заявки приведен в Приложении 3.

1.6.3. Заявки на участие в установленной форме (Приложение 4) подаются в мандатную комиссию. По результатам работы мандатной комиссии составляется отчет (Приложение 5).

1.6.4. Кандидатура председателя мандатной комиссии предлагается проводящей организацией и согласуется с главным судьей соревнований.

1.6.5. Состав мандатной комиссии варьируется в зависимости от класса соревнований, количества участников и дисциплин, а так же особенностей проведения данных соревнований. В состав мандатной комиссии обязательно входит врач соревнований, представитель проводящей организации и представитель ФСР (на соревнованиях I класса).

1.6.6. На всероссийских соревнованиях спорные вопросы о допуске к участию в данных соревнованиях решаются специальной комиссией, состоящей из: главного судьи, представителя ФСР, председателя мандатной комиссии и представителя региональной федерации (проводящей организации).

1.6.7. Любые нарушения условий допуска и порядка подачи заявок влекут за собой отстранение от участия в данных соревнованиях или дополнительную плату для допуска.

1.6.8. Запрещается допуск «вне конкурса» к соревнованиям, если спортсмен по возрасту не может участвовать в данных соревнованиях.

1.7. Участники соревнований, представители и тренеры

1.7.1. К участию в соревнованиях I класса допускаются спортсмены по заявкам органов исполнительной власти субъектов РФ в области физкультуры и спорта.

1.7.2. Участники, тренеры и представители команд обязаны:

- а) знать и соблюдать Правила, Положение и Регламент соревнований;
- б) выполнять требования безопасности;
- в) подчиняться требованиям судей, не вмешиваясь в действия судейской коллегии;
- г) уважительно вести себя по отношению к судьям, организаторам, зрителям и соперникам, придерживаясь общепринятых норм спортивного поведения;
- д) принимать участие в церемониях награждения, открытия и закрытия соревнований;
- е) не употреблять допинги или другие запрещенные вещества и не поддерживать в этом других участников.

1.7.3. Судьи соревнований не могут быть их участниками или представителями, а также не должны вести тренерскую работу на данных соревнованиях.

1.7.4. При нарушении Правил, Положения или Регламента участник, тренер или представитель может стать субъектом дисциплинарных взысканий со стороны главного судьи, ФСР или региональной федерации.

1.7.5. Участники всероссийских соревнований обязаны:

- а) иметь медицинский допуск врачебно-физкультурного диспансера (или иного медицинского учреждения) в заявке на участие в данных соревнованиях и в классификационной книжке спортсмена (с указанием срока действия диспансеризации);
- б) своевременно являться к судье при участниках и на старт;
- в) обращаться в главную судейскую коллегию через своего представителя или капитана команды;
- г) сразу после своего выступления поворачиваться лицом к публике, а также всемерно способствовать проведению видео и фотосъемки;

1.7.6. Представители команд (участвующих организаций) обязаны:

- а) своевременно предоставить в мандатную комиссию все необходимые документы;
- б) присутствовать на технических совещаниях;
- в) обеспечить своевременную явку участников по Регламенту и контроль за поведением участников на соревнованиях и вне их.

1.7.7. Представители (а в их отсутствие – тренеры или капитаны команд) имеют право:

- а) обращаться в судейскую коллегию по вопросам определения результатов, организации и проведения соревнований;
- б) по ходу соревнований выяснять характер нарушений, допущенных участником команды;
- в) подавать официальные протесты.

1.7.8. К участию в открытых всероссийских соревнованиях допускаются спортсмены других стран по заявкам национальных федераций. Допуск определяется Положением и Регламентом.

1.7.9. Участники молодежных соревнований делятся на следующие возрастные группы (по году рождения):

- а) юниоры и юниорки 18-19 лет;
- б) старшие юноши и девушки 16-17 лет;
- в) младшие юноши и девушки 14-15 лет;
- г) подростки юноши и девушки 10-13 лет.

Спортсменам младших возрастов не разрешается участвовать в соревнованиях старших возрастных групп, если это не предусмотрено Положением или Регламентом. На соревнованиях регионального уровня и ниже подростковая группа может быть разделена на две:

- а) подростки юноши и девушки 12-13 лет.
- б) подростки юноши и девушки 10-11 лет.

Количество и состав возрастных групп должны быть определены в Положении.

1.7.10. Юношам и девушкам моложе 16 лет (по году рождения), не входящим в состав кандидатов в сборную команду России на Всероссийских соревнованиях, а также в состав сборных команд субъектов Российской Федерации на региональных соревнованиях, запрещается участвовать во взрослых соревнованиях.

1.7.11. Если в составе команды есть спортсмены, не достигшие 18 лет, то в команде должен быть совершеннолетний представитель, который не является участником этих соревнований. Фамилия, имя, отчество представителя должны быть указаны в заявке команды.

1.7.12. Участники всероссийских и межрегиональных соревнований должны выступать в региональной форме. Требования к форме приведены в Приложении 6.

1.8. Медицинское обеспечение соревнований

1.8.1. На соревнованиях во время их проведения, при подготовке и демонтаже трасс должен присутствовать врач, либо другой медицинский работник, готовый к оказанию квалифицированной медицинской помощи.

1.8.2. Обязанности врача:

- а) подготовка медикаментов и перевязочного материала;
- б) оборудование на месте соревнований пункта оказания первой помощи;
- в) оказание первой медицинской помощи;
- г) направление пострадавшего в больницу;
- д) контроль за соблюдением санитарно-гигиенических норм на месте соревнований;
- е) участие в работе мандатной комиссии.

1.8.3. Врач имеет право запретить спортсмену участвовать в соревнованиях в случае возникновения угрозы его жизни и здоровью. В дальнейшем этот спортсмен может быть допущен к стартам по результатам дополнительного медицинского осмотра.

1.8.4. На всероссийских соревнованиях необходимо предусмотреть возможность проведения выборочного допинг-контроля (в соответствии с правилами международных соревнований).

2. ОБЩИЕ ПРАВИЛА ПРОВЕДЕНИЯ СОРЕВНОВАНИЙ

2.1. Трассы соревнований

2.1.1. При необходимости трассы соревнований должны быть обозначены четкими и понятными ограничительными линиями, являющимися частью трассы. Ограничения в виде линий могут быть строгими, не строгими и направляющими. Постановщики трасс должны стараться избегать использования строгих ограничений и прибегать к ним только в случае крайней необходимости. Непрерывная красная (оранжевая) линия является строгим ограничением, запрещающим любое касание ограниченной зоны. Непрерывные линии другого цвета, предпочтительно черного, запрещают использование какого-либо рельефа, расположенного в ограниченной зоне. Пунктирные линии являются направляющими ограничениями, показывающими спортсмену необходимое направление движения по трассе (во избежание сокращения трассы). Судьи (за исключением боулдеринга) не имеют права давать словесные ограничения без введения дополнительных обозначений.

2.1.2. На трассе могут быть обязательные для использования контрольные ориентиры (обозначенный зацеп или зона).

2.1.3. Верхний и боковые края искусственной стены нельзя использовать при прохождении трассы, если это специально не оговорено постановщиком трассы. Также запрещается использование руками крепежных отверстий на поверхности искусственной стены,

2.1.4. Трассы должны быть подготовлены таким образом, чтобы исключить возможность травмы участника при движении или срыве в результате удара о стену или падения на землю.

2.1.5. Действия участников во время прохождения трассы, включая спуски, срывы и падения, не должны создавать помех участникам, находящимся на соседних трассах или готовящимся к старту.

2.1.6. Трассы для лазания с нижней страховкой должны быть оборудованы стационарными пунктами страховки (крючьями или болтами), к которым крепятся оттяжки с карабинами. Финишная оттяжка должна быть ярко промаркирована. Все крючья, болты, проушины, закладные элементы и т.д. (далее называемые "крючья") должны быть правильно установлены и надежно закреплены. Используемые крючья, карабины, оттяжки и другое снаряжение должны соответствовать требованиям безопасности. Расположение точек страховки не должно подвергать опасности жизнь и здоровье спортсменов.

2.1.7. Каждая из оттяжек должна иметь верхний карабин с резьбовой муфтой или Maillon Rapide соответствующей прочности. Муфты должны быть надежно завинчены.

2.1.8. Оттяжки должны быть изготовлены из цельной ленты необходимой длины. Карабин в оттяжке должен быть зафиксирован от проворачивания. Запрещается:

- а) укорачивать оттяжки завязыванием узла;
- б) удлинять оттяжки, связывая ленты;
- в) соединять оттяжки карабинами.

2.1.9. Трасса должна быть оборудована стартовой площадкой или четко обозначенной стартовой линией. Стартовая линия располагается на земле и ограничивает зону, из которой можно стартовать (начинать лазание). Стартовая площадка может находиться на земле или непосредственно на стене (скале) выше уровня земли. На земле стартовая площадка обозначается по периметру красной линией (например, лентой или скотчем). В соревнованиях на скорость в качестве стартовой площадки может быть использована электронная или электромеханическая платформа, используемая для определения фальстарта. Если старт принимается с земли и трасса не оборудована стартовой линией или обозначенной по периметру стартовой площадкой, то стартовой является площадка, сформированная из страховочных матов под трассой.

2.1.10. С целью обеспечения требований безопасности и настоящих Правил, каждая трасса должна быть сдана заместителем главного судьи по трассам и принята заместителями главного судьи по виду и по безопасности с оформлением акта, который утверждается главным судьей до начала данного раунда соревнований (Приложение 7). Зам. гл. судьи по трассам несет ответственность за своевременную сдачу готовой трассы.

2.1.11. Все лишние крючья следует удалить с трассы. В тех местах, где это сделать невозможно:

- а) на трассах трудности и боулдеринга в местах с ограниченной видимостью опоры для ног (карнизы, внешние углы, большие выступающие рельефы и др.) в неиспользуемые для точек страховки крючья следует вщелкнуть карабин и обозначить яркой лентой;
- б) на трассах скорости следует разрешить использовать лишние крючья в качестве опоры для ног, за исключением эталонных трасс, где использование крючьев в качестве опоры запрещено.

2.1.12. Рекламные щиты и растяжки, элементы разметки трасс, пункты спуска и т.д. не должны создавать помех участнику.

2.1.13. Для подсушивания рук участники могут пользоваться только магниезией.

2.2. Безопасность

2.2.1. Организаторы соревнований обязаны обеспечить:

- а) качество оборудования, снаряжения и инвентаря, соответствующее требованиям настоящих Правил, стандартам UIAA, либо одобренное главным судьей в соответствии с полномочиями, делегированными ему Правлением ФСР;
- б) подбор квалифицированных судей-страховщиков;
- в) судейскую страховку, которая не должна мешать или помогать участнику;
- г) правильный выбор мест расположения страховщиков;
- д) гимнастическую страховку, а при необходимости – предварительное (до старта) прощелкивание страховочной веревки в первую или любую другую оттяжку;
- е) расположение и размеры оттяжек на трассе, закрепление карабинов, дающее возможность вщелкивания в них веревки из безопасных положений, устранение мест зацепления или повышенного трения, затрудняющих протягивание веревки

2.2.2. Страховка участника производится одинарной веревкой, предоставляемой организаторами соревнований. Качество и текущее состояние страховочной веревки на

протяжении соревнований контролирует зам. главного судьи по безопасности и, при необходимости, он должен потребовать от организаторов ее замены.

2.2.3. Запрещается проведение соревнований в отсутствие медицинского персонала.

2.2.4. При верхней страховке веревка должна проходить через две независимые и несущие сопоставимую нагрузку точки страховки, расстояние между которыми не более 1 м друг от друга в нагруженном состоянии.

2.2.5. Участник должен выходить на старт в личной экипировке, удовлетворяющей требованиям безопасности, за что несет личную ответственность. Ответственность за экипировку спортсмена моложе 18 лет несет тренер-представитель (п.1.7.11.)

2.2.6. Участник должен привязываться к веревке узлом «восьмерка» с контрольным узлом. Судья при участниках и судья-страховщик должен проверить правильность привязывания участника.

2.2.7. Если страховочная веревка крепится к участнику карабином, последний должен быть неподвижно закреплен на узле, чтобы исключить попадание веревки на защелку. Муфта карабина должна быть завинчена судьей-страховщиком.

2.2.8. При прохождении трассы участники должны самостоятельно следить за тем, чтобы страховочная веревка находилась в правильном положении и не цеплялась за неровности рельефа. В случае угрозы безопасности зам. главного судьи по виду (судья на трассе в боулдеринге) должен дать команду участнику о необходимости исправить положение веревки или остановиться. Если участник продолжает лазание в ущерб безопасности после команды судьи, то этот участник дисквалифицируется.

2.2.9. Если опасная ситуация возникла не по вине участника, ему дается перестартовка.

2.2.10. Ответственность за безопасность участников, судей и зрителей в соревновательной зоне (которая должна быть четко обозначена) несет зам. главного судьи по безопасности. Зам. главного судьи по трассам организует и проводит все мероприятия по обеспечению безопасности людей, находящихся на стене и в прилегающих к ней зонах.

2.2.11. Ответственность за нарушение требований безопасности несут непосредственные виновники нарушения.

2.2.12. За грубое нарушение Правил и требований безопасности главный судья имеет право отстранить от соревнований участника или команду (в этом случае результаты участника или команды аннулируются).

2.2.13. К старту допускаются только те участники, которые прошли инструктаж по технике безопасности (Приложение 8) и расписались в журнале инструктажа (Приложение 9).

2.2.14. Соревновательная стена должна соответствовать требованиям принятого Правлением ФСР стандарта «Правила по проектированию и строительству скалодромов (скалолазных стендов)» от 04.04.2009. Требования к открытым скалодромам (сооружениям) устанавливаются сводом правил по проектированию и строительству СП 31-115-2008 «Открытые физкультурно-спортивные сооружения. Часть 4. Экстремальные виды спорта».

2.3. Постановка и обслуживание трасс

2.3.1. Бригада судей-постановщиков трасс, под руководством заместителя главного судьи по трассам, должна быть в состоянии эффективно и безопасно готовить трассы до соревнований и обслуживать их во время соревнований.

2.3.2. Проводящая организация должна обеспечить бригаду необходимым инвентарем и оборудованием для удобного доступа к любой части стены (лестницы, платформы, подставки, подъемники и пр.).

2.3.3. При постановке трасс на искусственной стене необходимо обеспечить запасной комплект всех видов зацепов, использованных на данной трассе.

2.3.4. При проворачивании зацепа во время соревнований начальник трассы должен немедленно восстановить его прежнее положение. При поломке зацеп должен быть заменен идентичным и установлен строго в то положение, в котором находился сломанный.

2.3.5. При невозможности замены зацепа на идентичный, начальник трассы должен дать устное заключение главному судье о том, произошло изменение условий прохождения трассы или нет. Решение главного судьи о продолжении раунда соревнований или его отмене является окончательным.

2.3.6. Частоту и способ чистки зацепов на стене определяют зам. гл. судьи по виду и по трассам до старта данного раунда соревнований.

2.3.7. При постановке трасс запрещается присутствие каких-либо посторонних лиц, кроме бригады подготовки, организаторов и представителей судейской коллегии. Запрещается привлекать к подготовке и опробованию трасс участников данных соревнований (за исключением демонстрации трасс на скорость спортсменами, не участвующими в данном виде соревнований).

2.3.8. До официального закрытия соревнований участникам запрещается лазание по трассам, на которых уже завершились старты.

2.4. Технический инцидент

2.4.1. К техническому инциденту может привести:

- а) неправильная страховка, которая мешает или помогает участнику;
- б) сломанный или подвижный зацеп;
- в) неправильно расположенный карабин или оттяжка;
- г) отказ или ошибка системы хронометража;
- д) любое другое событие, которое ведет к преимуществам либо помехам для участника и не вызвано его собственными действиями.

2.4.2. Технический инцидент может быть отмечен судьей или участником. Если инцидент отмечен участником, то он должен незамедлительно сообщить об этом судьям и получить подтверждение. Решение по сути технического инцидента принимает зам. гл. судьи по виду.

2.4.3. Если участник в состоянии продолжить попытку без ущерба для результата, то он вправе выбрать: либо продолжить лазание, либо прекратить попытку с целью перестартовки. Если участник решил продолжить лазание, то апелляции по поводу данного инцидента в трудности и боулдеринге не рассматриваются.

2.4.4. Если участник не в состоянии продолжить попытку без ущерба для результата, ему дается право на перестартовку.

Примечание. Технические инциденты, характерные для отдельных видов соревнований, даны в соответствующих разделах настоящих Правил.

2.5. Жеребьевка

2.5.1. Очередность стартов участников определяется жеребьевкой в соответствии с настоящими Правилами, Положением о соревнованиях и Регламентом.

2.5.2. Формы жеребьевки:

- а) общая, при которой порядок старта определяется единой для всех участников жеребьевкой;
- б) групповая, при которой участники проходят жеребьевку по группам (группы стартуют в порядке, определяемом Положением или Регламентом),
- в) в обратной последовательности к занятому месту в предыдущем раунде (при одинаковых результатах позже стартует спортсмен, имеющий более высокий рейтинг в данной дисциплине, при одинаковом рейтинге порядок стартов определяется жребием);
- г) в зависимости от текущего рейтинга участников (определяется Положением или Регламентом);
- д) командная – каждая команда получает свой номер, определяющий цикличность стартов ее участников;

2.5.3. Особенности групповой жеребьевки:

а) деление участников на группы:

- равномерно по месту в текущем рейтинге (участник, имеющий наивысший рейтинг стартует в первой группе, следующие за ним два участника во второй, следующие двое снова в первой и т.д., участники, не имеющие рейтинга, распределяются между группами в случайном порядке);
- с ограничением по рейтингу (в первую группу включается определенное количество сильнейших спортсменов по рейтингу в дисциплине из участников соревнований, во вторую группу - остальные спортсмены; в стартовом протоколе первая группа размещается с заданного номера);
- по времени заявки (спортсмены, заявленные после установленного срока, стартуют первыми или последними номерами);

б) расстановка участников внутри группы:

- случайная;
- по рейтингу от центра протокола (общий принцип – чем выше рейтинг, тем ближе к середине стартового протокола, участник с самым высоким рейтингом в данной дисциплине – в середине протокола, следующий – ниже, третий – выше, и т.д. по рейтингу; участники, не имеющие рейтинга, распределяются в случайном порядке равномерно сверху и снизу списка);
- в прямом или обратном порядке к месту, занимаемому в рейтинге, участники, не имеющие рейтинга, распределяются в случайном порядке внизу или вверху (для обратного порядка) списка;

в) перестановка групп (на второй трассе группа участников со стартовыми номерами, расположенными в первой половине стартового протокола первой трассы, меняется местами с оставшейся группой спортсменов; если число участников нечетное, то большее число остается во второй группе; порядок стартов внутри групп сохраняется), например, в квалификации трудности проводимой на двух открытых трассах в течение одного дня и без деления участников на трассы.

2.6. Зоны изоляции и транзита

2.6.1. Зоны изоляции и транзита предназначены для обеспечения равных условий для всех участников соревнований в отношении информации о трассах. В зоне изоляции могут находиться только:

- а) судьи данных соревнований,
- б) представитель проводящей организации,
- в) участники текущего раунда,
- г) официальные представители команд,
- д) представитель ФСР,
- е) другие лица, имеющие разрешение главного судьи.

2.6.2. Границы зон изоляции и транзита определяются главным судьей.

2.6.3. Зоны изоляции и транзита – это места, где участник проходит полный цикл непосредственной подготовки к старту. Зона изоляции должна быть оборудована средствами для разминки, отдыха и питания спортсменов. Рекомендуемая площадь разминочного скалодрома не менее 30 м². В зоне изоляции или в непосредственной близости от нее должны находиться туалет и места для сбора мусора.

2.6.4. Все участники данного раунда соревнований должны войти в зону изоляции и зарегистрироваться не позднее времени, указанного в программе соревнований. Запрещается иметь с собой мобильные телефоны, пэйджеры, видеокамеры, цифровые фотоаппараты и другие устройства получения информации. Организаторы соревнований должны обеспечить прием на временное хранение мобильных телефонов и др. запрещенной техники при входе в зону изоляции. Возврат должен осуществляться своевременно и в доступной для отставовавших участников зоне. Процедура возврата должна исключать возможность кражи или передачи вещей посторонним лицам.

2.6.5. При любом изменении времени открытия или закрытия зоны изоляции все участники и представители должны быть оповещены об этом заблаговременно.

2.6.6. Опоздавшие в зону изоляции к соревнованиям не допускаются.

2.6.7. Доступ в зону изоляции после её закрытия разрешается только лицам, имеющим разрешение главного судьи.

2.6.8. В зонах изоляции и транзита участники должны соблюдать чистоту и порядок.

2.6.9. До закрытия зоны изоляции тренеры, представители и врачи команд могут входить в нее и находиться там с соблюдением правил поведения участников в зоне изоляции. После выхода указанных лиц из закрытой зоны изоляции их возвращение не разрешается.

2.6.10. Зам. главного судьи по виду должен предупреждать участников, находящихся в зоне изоляции, о технических перерывах, задержках стартов и др. изменениях в программе соревнований.

2.6.11. При необходимости участник может выйти из зоны изоляции только в сопровождении судьи, который обеспечивает выполнение условий для зоны изоляции за ее пределами.

2.6.12. В зоне изоляции вывешивается стартовый протокол, в котором судья должен отмечать участников, вызванных в транзитную зону.

2.6.13. В соревнованиях на скорость, а так же на случай перестартовки в других видах соревнований, должна быть оборудована дополнительная (резервная) зона изоляции.

2.6.14. Передача снаряжения в зоны изоляции и транзита осуществляется только через судью, имеющего разрешение (п.2.6.7).

2.6.15. Допуск животных в зону изоляции запрещается.

2.6.16. Зону изоляции рекомендуется открывать за 2 часа до начала стартов. Для последующих раундов, проводимых в этот же день, это время может быть сокращено до 1 часа.

2.7. Ознакомление участников с трассой

2.7.1. Участники соревнований могут принимать старт:

- а) без предварительного просмотра;
- б) после просмотра и объяснения трассы;
- в) после демонстрации трассы и последующего просмотра;
- г) после опробования каждым участником (или командой) с ограничением по времени и (или) количеству попыток для лазания.

2.7.2. В зону просмотра допускаются только участники (все сразу или по группам) и лица, уполномоченные главным судьей. Тренеры и представители в зону просмотра не допускаются. Индивидуальные консультации с демонстратором или с начальником трассы запрещаются.

2.7.3. Во время просмотра трассы для участников действуют все правила зоны изоляции. Участники могут покинуть зону официального просмотра только в случае, если они возвращаются в зону изоляции.

2.7.4. Во время ознакомления с трассой участникам запрещается:

- а) выходить за пределы обозначенной зоны просмотра или общаться с кем-либо за её пределами;

- б) лазать по стене и вставать на какое-либо оборудование;
 - в) отрывать от земли вторую ногу при опробовании зацепов или прыгать, касаясь стены или зацепов;
 - г) в боулдеринге касаться любых зацепов, кроме стартовых.
- 2.7.5.** Участники не должны иметь возможности получать информацию о трассе до разрешения её просмотра. На все вопросы участников по условиям прохождения трассы отвечает только зам. гл. судьи по виду (судья на трассе в боулдеринге), и только его ответы являются официальными.
- 2.7.6.** Во время просмотра участники могут пользоваться биноклями и зрительными трубами, а также делать заметки и наброски от руки. Использование другого оборудования (аппаратуры) запрещается.
- 2.7.7.** Продолжительность просмотра каждой трассы определяется главным судьей и, как правило, не должна превышать 6 минут. При проведении соревнований на естественных скалах или при других особых обстоятельствах время просмотра трасс может быть увеличено. Участники должны быть предупреждены за 1 минуту до окончания времени просмотра.
- 2.7.8.** В отдельных случаях и/или из соображений безопасности возможен просмотр трасс с расстояния, определенного судьями, без касания зацепов.
- 2.7.9.** После просмотра участники должны немедленно вернуться в зону изоляции, кроме тех, кому следует остаться в транзитной зоне для подготовки к старту.
- 2.7.10.** На трассах с опробованием главный судья должен составить расписание очередности лазания.
- 2.7.11.** Для обозначения правильной последовательности вщелкивания веревки, она во время просмотра трассы должна быть вщелкнута во все оттяжки.
- 2.7.12.** Если данный раунд соревнований проводится на открытых трассах, то демонстрация трасс обязательна. Возможна демонстрация трассы судьей-демонстратором по частям или с помощью воспроизведения видеозаписи.
- 2.7.13.** Участникам запрещается ношение и использование любых устройств аудио прослушивания во время ознакомления с трассой и лазания.

2.8. Подготовка к старту

- 2.8.1.** Перед стартом каждый участник в сопровождении судьи переходит из зоны изоляции в транзитную зону, находящуюся непосредственно рядом со стеной. Из транзитной зоны участник не должен видеть ни поверхность стены, ни лазание других участников.
- 2.8.2.** До выхода на старт из транзитной зоны участник должен завершить все заключительные приготовления к старту.
- 2.8.3.** Личное снаряжение для лазания и узел, которым участник привязывается к веревке, должны быть осмотрены и одобрены судьей в транзитной зоне и судьей-страховщиком до выхода участника на старт.
- 2.8.4.** Каждый участник должен быть готов покинуть транзитную зону и выйти к старту после получения соответствующего указания судьи. Задержка без уважительной причины наказывается ЖЕЛТОЙ КАРТОЧКОЙ, любая последующая задержка – КРАСНОЙ КАРТОЧКОЙ.

2.9. Видеоконтроль

- 2.9.1.** Для соревнований I и II класса каждая попытка прохождения трассы должна сниматься на судейскую видеокамеру (предпочтительнее параллельная съемка на две судейские видеокамеры). Расположение судейских видеокамер определяют заместители главного судьи по виду. Рекомендуется использовать видеокамеры с цифровым носителем.
- 2.9.2.** При необходимости просмотр судейской видеозаписи должен проводиться после завершения данного раунда соревнований. Только гл. судья, его заместители, судьи на трассе, представитель ФСР и представитель проводящей организации имеют право на просмотр судейской видеозаписи.
- 2.9.3.** Для решения спорных вопросов при определении результатов допускается использование только судейской видеозаписи. Проводящая организация должна предоставить TV монитор и другие технические средства, необходимые для просмотра судейской видеозаписи.
- 2.9.4.** Все видеозаписи, использованные при рассмотрении протестов, должны быть сохранены организаторами соревнований (в течение 1 года) и, по требованию президиума ВКСС, переданы ему в цифровом виде (на flash-носителе, CD/DVD диске или по сети интернет).

3. СОРЕВНОВАНИЯ В ЛАЗАНИИ НА ТРУДНОСТЬ

Данный раздел должен читаться в соответствии с разделом 2.

В соревнованиях на трудность результатом является расстояние, пройденное спортсменом вдоль осевой линии трассы со старта до наиболее удаленного использованного им с помощью рук зацепа, в пределах установленного времени. Результат обозначается порядковым номером этого зацепа. Лазание осуществляется с нижней страховкой. В целях обеспечения безопасности допускается использование комбинированной или верхней страховки. В соревнованиях I класса стена должна позволять одновременно проводить старты на 3-х трассах, длиной не менее 15 м, шириной не менее 3 м, которые полностью автономны. Все производимые на них действия: лазание спортсменов, страховка, чистка или ремонт (замена) зацепов – не должны оказывать влияния на соседние трассы. Рекомендуемая высота стены – не менее 9 м, площадь – 200 кв.м.

3.1. Трассы соревнований на трудность

3.1.1. Рекомендуемые протяженность, категория трудности и число перехватов для трасс соревнований I класса:

Таблица 1

РАУНД	Протяженность трассы в метрах /перехватах	Категория трудности	Протяженность трассы в метрах /перехватах	Категория Трудности
	ЖЕНЩИНЫ		МУЖЧИНЫ	
1/4 финала	15/30	7a – 7в+	18/35	7в+ – 8a
Полуфинал	18/35	7в – 7с	20/40	7с+ – 8a+
Финал	20/40	7с – 8a	25/45	8a+ – 8в
Суперфинал	20/40	7с+ – 8a+	25/45	8в – 8в+

3.1.2. Расстояние между нижними карабинами последовательно расположенных оттяжек, как правило, не должно превышать 2-х метров, а в нижней части стены – не более 1,5 м.

3.1.3. Оттяжки на трассе должны быть расположены таким образом, чтобы участники имели возможность вщелкивать веревку из безопасных положений.

3.1.4. На каждую трассу составляется схема с указанием последовательности зацепов и их порядковыми номерами (Приложение 10). Каждый зацеп нумеруется в соответствии с его расположением по ходу трассы. Один большой зацеп может быть указан на схеме как несколько зацепов. На схеме трассы должна быть отображена последовательность вщелкивания веревки в оттяжки. Разные зацепы могут иметь одинаковый номер.

3.1.5. Из соображений безопасности для некоторых оттяжек может быть указан последний зацеп для прощелкивания веревки. Такой зацеп и такая оттяжка определяются заместителями гл. судьи по трассам и по виду, обозначаются в схеме трассы и маркируются на трассе, о чем спортсменам сообщается на просмотре.

3.1.6. Один большой зацеп или два зацепа могут быть внесены в схему трассы как парный зацеп, имеющий двойной номер (см. Приложение 11), когда:

а) на большом зацепе необходима смена рук;

б) два зацепа расположены на одном расстоянии вдоль линии трассы и должны использоваться совместно для прохождения этого участка трассы;

в) два зацепа расположены близко друг к другу, причём участнику для прохождения этого участка трассы необходимо использовать руками оба этих зацепа, и есть вероятность (либо это доказано на практике) того, что некоторые спортсмены будут использовать эти зацепы в порядке, противоречащем обычной нумерации.

3.1.7. На схеме трассы вокруг парного зацепа рисуется круг, а двойной номер указывается через дробную черту, например, 11/12.

3.2. Количество участников и порядок стартов

3.2.1. Соревнования I и II класса в лазании на трудность, как правило, состоят из трех раундов: квалификации (1/4 финала), полуфинала и финала.

3.2.2. Количество групп, раундов, квоты допуска участников и порядок стартов в квалификационном раунде определяются Положением и Регламентом.

3.2.3. Квалификация проводится с лазанием по одной или по двум трассам. В первом случае отдельная группа участников выступает только на одной трассе, во втором – каждый участник выступает сначала на одной, а потом на другой трассе.

3.2.4. Каждый раунд соревнования должен быть проведен в течение одного дня, за исключением квалификации, проводимой на 2-х трассах, в которой выступление участников на одной из трасс должно быть проведено в течение одного дня.

3.2.5. Участники квалификации могут быть разделены на две группы, выступающие на двух трассах, по месту в текущем рейтинге следующим образом: участник, имеющий наивысший рейтинг стартует на первой трассе, следующие за ним два участника на второй, следующие двое снова на первой и т.д..

3.2.6. Для полуфинала и финала порядок стартов должен быть обратным по отношению к местам, занятым участниками в предыдущем раунде.

3.2.7. Если участники в квалификации соревновались на разных трассах, то порядок стартов в полуфинале должен быть обратным по отношению к текущему рейтингу, при одинаковом рейтинге порядок стартов определяется жребием. Участники, не имеющие рейтинга, стартуют в начале раунда в случайном порядке.

3.2.8. В суперфинале сохраняется порядок стартов, который был в финале.

3.2.9. Решением главного судьи суперфинал может проводиться без предварительного просмотра трассы. Перед стартом участникам должно быть дано не менее 40 сек. для непосредственной подготовки.

3.2.10. Всероссийские молодежные соревнования проводятся, как правило, в 2 раунда: квалификация и финал. Квалификация проводится на 2-х открытых трассах. Финал проводится на закрытой трассе.

3.2.11. Если квалификация проводится на 2-х открытых трассах последовательно (т.е. без деления на группы), то деление участников на группы осуществляется равномерно по рейтингу. Порядок стартов на 1-й трассе следующий:

а) при проведении раунда за один день – в обратном порядке к месту в текущем рейтинге;

б) при проведении раунда в течение двух дней – по рейтингу от центра протокола.

3.2.12. Если квалификация проводится на 2-х открытых трассах последовательно (т.е. без деления на группы), то порядок стартов на 2-й трассе определяются следующим образом:

а) при проведении раунда за один день очередность стартов на второй трассе определяется групповой перестановкой по п. 2.5.3, пп. «в»;

б) при проведении раунда в течение двух дней порядок стартов на второй трассе должен быть обратным по отношению к первой трассе.

3.2.13. Если квалификация проводится на 2-х открытых трассах за один день и участники делятся на две одновременно стартующие группы, то деление на группы – равномерно по рейтингу, жеребьевка внутри групп – по рейтингу от центра протокола. При переходе на другую трассу порядок стартов внутри групп сохраняется. Стартовый протокол каждой трассы включает в себя участников обеих групп (сначала спортсмены одной группы, затем другой).

3.3. Порядок прохождения трассы

3.3.1. До входа в стартовую зону участник должен надеть скальные туфли и привязаться к веревке узлом “восьмерка” с контрольным узлом. По команде судьи участник обязан перейти в стартовую зону, расположенную непосредственно у начала трассы.

3.3.2. Участник должен начать лазание не позднее, чем через 40 секунд после входа в стартовую зону. Задержка приводит к отстранению от старта в данном виде. Участник должен стартовать со стартовой площадки. Старт из других зон приводит к дисквалификации участника.

3.3.3. Лимит времени на прохождение трассы устанавливается главным судьей и объявляется участникам до предъявления трассы. Отсчёт времени ведётся от начала попытки, т.е. 40-секундный период окончательной подготовки к старту не является частью лимита времени.

3.3.4. На соревнованиях I и II класса лимит времени на прохождение трассы должен быть не более:

а) квалификация	6 минут;
б) полуфинал	8 минут;
в) финал, суперфинал	12 минут.

3.3.5. Началом попытки считается отрыв обеих ног участника от земли.

3.3.6. Во время попытки на трассе участник вщелкивает веревку в оттяжки (карабины) в заданной последовательности.

3.3.7. Пропуск оттяжки считается, когда:

а) все части тела участника оказываются выше (или дальше по ходу трассы) непрошелкнутого нижнего карабина и участник, после остановки судьей на трассе, не может дотянуться рукой до этой оттяжки (подтягивать к себе и раскачивать оттяжку ногой не разрешается), чтобы вщелкнуть веревку, а вынужден для этого сделать перехват в обратном направлении, т.е. оставить удерживаемые им зацепы и перейти на другой (другие), менее удаленный (удаленные) от старта зацеп (зацепы);

б) участник, не вщелкнув веревку в соответствующую оттяжку, перешёл на зацеп, расстояние до которого больше, чем до зацепа, промаркированного согласно п.3.1.5.

3.3.8. По просьбе участника в процессе лазания судья на трассе обязан в любой момент сообщить ему, сколько времени осталось до конца попытки.

3.3.9. Участнику разрешается прощелкивать первую оттяжку, стоя на земле, если он может дотянуться до неё рукой, находясь в стартовой зоне.

3.3.10. Если участник, не нарушая требования п.3.3.6, нарушил последовательность прохождения веревки через оттяжки («полиспасть»), то он обязан устранить это нарушение. Для исправления «полиспасть» участнику разрешается выщелкивать и перещелкивать любые задействованные в «полиспасть» оттяжки и, если это необходимо, вернуться назад лазанием. В итоге веревка должна быть прощёлкнута во все задействованные в «полиспасть» оттяжки.

3.4. Прекращение попытки на трассе

Действия спортсмена, при которых его движение по трассе должно быть остановлено с фиксацией результата:

- а)** превышение лимита времени на трассе;
- б)** срыв с трассы;
- в)** касание участка стены, ограниченного красной линией;
- г)** использование участка стены, ограниченного черной линией;
- д)** использование боковых и верхних краев стены;
- е)** использование отверстий для болтов руками;
- ж)** пропуск оттяжки;
- з)** нарушение последовательности вщёлкивания веревки в оттяжки;
- и)** использование земли в качестве опоры любой частью тела после старта;
- к)** использование страховочной веревки, крючьев или оттяжек для опоры, удержания или сохранения равновесия при лазании;
- л)** пропуск контрольного ориентира;
- м)** действия, связанные с нарушением требований безопасности;
- н)** использование зацепов в последовательности, запрещенной прерывистой ограничительной линией.

3.5. Определение результата участника на трассе

3.5.1. Трасса считается полностью завершённой, если она пройдена без нарушений и участник вщёлкнул веревку в карабин финишной оттяжки (в этом случае в протоколе результат участника обозначается английским словом «TOP» - вершина). В случае использования верхней страховки (в особых случаях, по решению главного судьи – нижней страховки) участник, для завершения трассы, должен удерживать финишный зацеп двумя руками.

3.5.2. В случае прекращения попытки засчитывается самый удаленный от старта зацеп, по оси трассы, который участник использовал рукой.

3.5.3. Если в ходе соревнований участник, уверенно используя рукой зацеп (деталь рельефа), ранее не пронумерованный в схеме трассы, сделал реальную попытку достичь следующий по ходу трассы зацеп, то его нужно внести в схему трассы и пронумеровать.

3.5.4. Зацепу, с которого сделана реальная попытка достичь следующий или завершить трассу, дается протяженность со знаком «+».

3.5.5. Зацепу, за который участник уверенно держался рукой, дается протяженность без какого-либо знака.

3.5.6. Зацепу, за который участник брался, но удержать не смог, дается протяженность со знаком «-».

Примечание. Для каждого зацепа зам. гл. судьи по виду на своё усмотрение определяет границы между протяженностью со знаком «-», уверенным удержанием и протяженностью со знаком «+», чтобы по возможности разделить участников с явно отличающимися выступлениями.

3.5.7. Если участник касается точки вне зацепа, это не учитывается при оценке достигнутой им протяженности трассы.

3.5.8. Результат участника не может превышать расстояния до маркированного зацепа, согласно п.3.1.5, если не прощёлкнута соответствующая оттяжка.

3.5.9. Результатом участника, нарушившего последовательность прохождения веревки через оттяжки («полиспасть») и не исправившего это нарушение, является наилучший результат, достигнутый им до возникновения «полиспасть».

3.5.10. При использовании парного зацепа первая оценка (номер) дается за использование одной рукой любого из двух зацепов, вторая оценка (номер) — за использование обеими руками.

3.5.11. Если во время соревнований участник использовал для успешного прохождения участка трассы иную последовательность зацепов, чем предполагалось перед началом раунда, то для определения результатов участников, сорвавшихся на данном участке, может быть пересмотрена нумерация зацепов.

3.5.12. Если участник попытался взять зацеп, пропустив (не используя) один или несколько предыдущих, предусмотренных для использования руками, но не смог его удержать, то это не учитывается при определении его результата до тех пор, пока кто-либо из участников не пройдет этот участок трассы, используя зацепы в такой же последовательности.

3.6. Определение результатов после каждого раунда соревнований

3.6.1. Результат участника определяется по наиболее удаленному зацепу, который он использовал до прекращения попытки.

3.6.2. В случае совпадения мест для их разделения учитываются результаты предыдущих раундов, кроме случая, когда участники, имеющие одинаковый результат, соревновались на разных трассах.

3.6.3. При наличии нескольких претендентов на первое место после финала может быть проведен суперфинал. Если в суперфинале победитель не определился, то все участники суперфинала, показавшие наилучший результат, получают первое место.

3.6.4. По решению жюри, состоящего из представителя ФСР, главного судьи, зам. гл. судьи по виду, зам. гл. судьи по трассам и представителя проводящей организации, спортсмены, показавшие в финале (суперфинале) одинаковый результат или успешно завершившие трассу, могут ранжироваться между собой по времени, о чём участники должны быть предупреждены после завершения предыдущего раунда.

3.6.5. Если квалификация проводится в двух группах, стартующих на разных трассах, то допускается не сводить результаты участников, не попавших в полуфинал, в один общий итоговый протокол, а публиковать их в виде двух отдельных протоколов результатов квалификации. Такое сведение независимых результатов может использоваться для определения победителей в многоборье. При этом, участникам, выступавшим в разных группах и занявшим равные места, при сведении присваивается одинаковое место. Если несколько участников одной группы имеют одинаковый результат, то для сведения используется среднее арифметическое поделенных мест.

3.6.6. Если раунд проводится на 2-х трассах, то результат раунда определяется как корень квадратный из произведения мест, занятых участником на 1-й и 2-й трассах, с точностью до 0,01. При этом если одно место на трассе заняло несколько спортсменов, то в расчете учитывается среднее арифметическое поделенных мест. Участникам, выступавшим только на одной трассе, для определения результата раунда присваивается последнее место на другой трассе. Если таких участников несколько, то на другой трассе всем им присваивается последнее место, равное общему количеству участников, принявших старт в данном раунде..

3.7. Квоты полуфинала и финала

3.7.1. В соревнованиях I и II класса у мужчин и женщин к полуфиналу допускается 30, а к финалу 8 участников, но не более 75% от количества участников предыдущего раунда.

3.7.2. Если квота превышена в результате одинаковых мест у нескольких участников после квалификации или полуфинала, то все эти участники допускаются к полуфиналу (финалу).

3.7.3. При делении участников квалификации на 2 группы, выступающие на разных трассах, из каждой группы допускается к полуфиналу по 50% от установленной квоты. Если в одной из групп число участников, успешно закончивших трассу (имеющих результат TOP), превышает квоту, то квота в обеих группах должна быть увеличена до этого числа.

3.7.4. На всероссийских молодежных соревнованиях к финалу допускается 10 спортсменов, но не более 75% участников квалификации.

3.8. Технический инцидент

3.8.1. В случае технического инцидента участник должен решить, когда он предпримет повторную попытку. Попытка может быть предоставлена либо сразу, либо после отдыха в резервной зоне изоляции, не позднее, чем через пять последующих участников, но не ранее чем через 15 минут.

3.8.2. При перестартовке участнику засчитывается результат его лучшей попытки.

4. СОРЕВНОВАНИЯ В ЛАЗАНИИ НА СКОРОСТЬ

Настоящий раздел должен читаться в соответствии с разделом 2. Соревнования на скорость в индивидуальном лазании (ИЛ) проводятся по схеме, аналогичной соревнованиям на трудность (квалификация, полуфинал и финал): по разным трассам, с теми же квотами допуска.

Результатом соревнований на скорость является время прохождения дистанции.
Страховка – только верхняя.

Соревнования на скорость состоят из квалификации и финального раунда. Последний может включать в себя 1/8, 1/4, 1/2 финала и финал.

Соревнования на скорость могут проводиться в классическом формате или по идентичным трассам. В классическом формате дистанция состоит из двух трасс. .

4.1. Требования к трассам

4.1.1. Соревновательные трассы могут быть идентичными или отличаться друг от друга.

4.1.2. Дистанция парной гонки по неидентичным трассам состоит из двух трасс. Если трассы идентичные, то дистанцией может считаться одна из трасс. Трассы должны быть вертикальными или с нависанием, максимально близкими друг другу по трудности, протяженности и времени прохождения. Характер рельефа может отличаться, чем достигается разнообразие технических приемов. Не рекомендуется использовать карнизы протяженностью более 1,5 м.

4.1.3. Если квалификация и финальный раунд проводятся в один день, то трассы должны быть одни и те же. Если – в разные дни, то трассы квалификации и финального раунда могут немного отличаться (в этом случае должны быть проведены дополнительная демонстрация и просмотр). Спортсмены должны узнать об этом в первый день соревнований.

4.1.4. Рекомендуемая высота каждой трассы парной гонки, в зависимости от степени нависания стены:

Таблица 2

Нависание, м	6.0	5.0	4.0	3.0	2.0	1.0	0.0
Высота, м	9.00	12.0	14.0	16.0	18.0	20.0	>20.0

4.1.5. Категория трудности трасс соревнований I класса на скорость должна быть в пределах ба –6с. Чем длиннее трасса, тем ниже должна быть ее категория трудности. Если трассы расположены в открытой местности, то категорию трудности трасс, размеры и форму зацепов рекомендуется подбирать с учетом конкретных погодных условий.

4.1.6. Страховочная веревка должна проходить через две разнесенные оттяжки так, чтобы не мешать участнику финишировать. Каждая из оттяжек должна иметь стальной карабин с резьбовой муфтой или Maillon Rapide (оба диаметром не менее 10 мм), соответствующие требованиям UIAA. Муфты должны быть надежно завинчены. Для прикрепления к страховочной веревке применяются отвечающие требованиям UIAA узел – «восьмерка» и карабин с резьбовой муфтой (предпочтительно Maillon Rapide), который необходимо зафиксировать на узле страховочной веревки, чтобы исключить воздействие рывка на защелку.

4.1.7. Ближний к участнику страховочный карабин должен быть расположен на одной вертикали с точкой финиша (во избежание маятника после прыжка участника к финишу), не ниже 1 метра от финиша.

4.1.8. Финиш на трассе: выключатель электронного хронометража либо цветной квадрат размером 20 x 20 см или круг диаметром 20 см.

4.1.9. Трассы должны быть предъявлены участникам перед стартом.

4.1.10. В соревнованиях I и II класса каждая трасса дистанции парной гонки должна быть продемонстрирована судьей в двух режимах лазания - медленном и скоростном, в следующем порядке: демонстрация 1-й трассы, ее просмотр, затем демонстрация и просмотр 2-й трассы. Время для просмотра каждой трассы должно быть не более 6 минут. Идентичные трассы могут демонстрироваться одновременно.

4.1.11. На соревнованиях I и II класса время прохождения трассы фиксируется системой электронного хронометража, которая должна удовлетворять следующим требованиям:

- а)** в момент старта должен быть произведен запуск отсчета времени на трассах синхронно с подачей звукового сигнала;
- б)** остановка хронометра должна производиться дистанционно с помощью датчиков, соединенных с хронометром кабельными линиями связи. Датчик на финише должен срабатывать при касании его спортсменом либо при пересечении линии фотофиниша;
- в)** запрещается использовать радиосвязь для дистанционного управления хронометрами;
- г)** погрешность определения результата не должна превышать 0,01 секунды.

4.1.12. На других соревнованиях время может фиксироваться при помощи 3-х ручных хронометров. Все три показания записываются в протокол, учитывается показание среднего секундомера. Лучшее и худшее показания отбрасываются.

4.2. Порядок прохождения дистанции

4.2.1. По указанию судьи участник (участники) переходят из транзитной зоны в стартовую, где судья-страховщик прикрепляет к нему страховочную веревку. Судья-страховщик отвечает за надежность закрепления веревки и за то, чтобы муфта карабина была надежно завинчена. По команде стартера «На старт!» участники занимают стартовую позицию – встают ногой на стартовую площадку. До команды «На старт!» участникам запрещается подходить к стартовой площадке ближе, чем на 2 метра.

4.2.2. На стартовой позиции стартер должен убедиться в готовности судей и страховщиков, а так же в готовности участников, задав вопрос «Участники готовы?», затем, после короткой паузы дать команду «ВНИМАНИЕ» и не более чем через 2 сек. – стартовый сигнал. После команды «ВНИМАНИЕ» участник должен зафиксировать своё положение и не двигаться до подачи стартового сигнала.

Примечание. Участник считается готовым к старту, если он правильно занял стартовую позицию и не сообщил стартеру о своей неготовности.

4.2.3. В момент подачи стартового сигнала не должно быть никаких звуков и действий, способных помешать участникам услышать и правильно выполнить команды стартера.

4.2.4. В соревнованиях I и II класса должна быть использована система электронного хронометража с коротким (0,1-0,2 сек.) звуковым стартовым сигналом и автоматическим определением фальстарта и момента финиша. Точность измерения результата должна быть не менее 0,01 сек. При фальстарте не должен подаваться стартовый сигнал и включаться хронометр.

4.2.5. В остальных соревнованиях допускается подача команды «МАРШ» с отмахкой стартовым флажком.

4.2.6. В случае если участник начал движение до стартового сигнала, фальстарт фиксируется автоматически, либо судьей-стартером, который сразу же подает ясно слышимую команду «СТОП» и сообщает зам. гл. судьи по виду о фальстарте с указанием виновника нарушения.

4.2.7. Если участник не прекратил лазание после повторной команды «СТОП», он получает ЖЕЛТУЮ КАРТУ.

4.2.8. После фальстарта повторный старт дается одновременно обоим участникам и в квалификации, и в финальном раунде.

4.2.9. Участник в одном забеге (на обеих трассах) может допустить не более одного фальстарта.

4.2.10. После обмена трассами и прикрепления к страховочным веревкам участники немедленно должны быть готовы к следующему старту. Стартер вправе дать стартовый сигнал при умышленной задержке участника, если это не противоречит требованиям безопасности.

4.2.11. Трасса считается законченной, если участник на финише:

а) останавливает секундомер, касанием выключателя рукой (сила касания зависит от типа финишного устройства);

б) при ручном хронометраже касается рукой финишного круга (квадрата).

Примечание. Касание должно быть четким, понятным судьям.

4.2.12. Судья на трассе должен зафиксировать касание участником финишной кнопки, для того чтобы избежать неправильной оценки при срабатывании выключателя от сотрясения щита.

4.2.13. По ходу раунда, проводимого на закрытых трассах, все завершившие дистанцию участники, продолжающие соревнования, переходят в дополнительную зону изоляции и остаются там, пока определяется допуск к следующему раунду.

4.2.14. Действия спортсмена, приводящие к неудаче на данной трассе:

а) срыв с трассы;

б) касание ограничительной линии или стены за пределами трассы;

в) использование боковых и верхних краев стены;

г) касание земли любой частью тела после старта;

д) использование веревки для опоры или сохранения равновесия;

е) нет финиша;

ж) нарушения требований безопасности;

з) превышение лимита времени;

и) два фальстарта в одном забеге (на обеих трассах).

4.2.15. Главный судья может установить лимит времени прохождения трассы, о чем участникам должно быть сообщено во время демонстрации трасс.

4.3. Классический формат

Количество участников для каждого раунда определяются Положением или Регламентом в соответствии с настоящими Правилами.

4.3.1. Количество участников и порядок стартов

4.3.1.1. Количество участников для каждого раунда определяется Положением о соревнованиях (или, при необходимости, Регламентом) в соответствии с настоящими Правилами.

4.3.1.2. В квалификации все участники проходят дистанцию в одинаковой последовательности: сначала первую трассу, затем - вторую. В случае успешного прохождения трассы № 1, участник продолжает лазание по трассе № 2. Старт дается одновременно обоим участникам. Порядок стартов определяется жеребьевкой. Между трассами период отдыха (пауза между моментом финиша участника, финишировавшего позже, и командой стартера о принятии стартовой позиции) должен быть не менее 30 секунд и одинаков для всех участников.

4.3.1.3. Результаты соревнований в лазании на скорость аннулируются, если дистанцию квалификации завершили менее четырех участников.

4.3.1.4. Возможна альтернативная форма проведения квалификационного раунда, в которой квалификация проводится в два тура, если это оговорено в Положении. Квота второго тура определяется Положением или Регламентом. Порядок стартов во 2-ом туре квалификации аналогичен порядку стартов в 1-ом туре.

4.3.1.5. Финальный раунд проводится в парах по системе с выбыванием, согласно суммарному времени, показанному участниками на обеих трассах. С первой трассы начинает участник, показавший лучший результат в предыдущем забеге.

4.3.1.6. Если число участников, успешно закончивших квалификацию не менее 16, к финальному раунду может быть допущено **16 спортсменов**. На молодежных соревнованиях максимальная квота финального раунда – 8 спортсменов.

Порядок стартов 1/8 финала с учетом результатов квалификации:

Забег 1:	1	с	16
Забег 2:	8	с	9
Забег 3:	4	с	13
Забег 4:	5	с	12
Забег 5:	2	с	15
Забег 6:	7	с	10
Забег 7:	3	с	14
Забег 8:	6	с	11

1/4 финала

Учитываются результаты победителей пар 1/8 финала. Если победителей менее восьми, то добавляются спортсмены из числа проигравших пары, имеющие лучшие результаты по времени 1/8 финала.

Забег 1:	1	с	8
Забег 2:	4	с	5
Забег 3:	2	с	7
Забег 4:	3	с	6

1/2 финала

Учитываются результаты победителей пар 1/4 финала. Если победителей менее четырех, то добавляются спортсмены из числа проигравших пары, имеющие лучшие результаты по времени 1/4 финала.

Забег 1:	1	с	4
Забег 2:	2	с	3.

Финал

Победители пар разыгрывают 1-е место, проигравшие – 3-е.

4.3.1.7. Если число участников, успешно закончивших квалификацию менее 16, но более или равно 8, то к финальному раунду может быть допущено **8 спортсменов**.

Порядок стартов 1/4 финала с учетом результатов квалификации:

Забег 1:	1	с	8
Забег 2:	4	с	5
Забег 3:	2	с	7
Забег 4:	3	с	6

1/2 финала

Учитываются результаты победителей пар 1/4 финала. Если победителей менее четырех, то добавляются спортсмены из числа проигравших пары, имеющие лучшие результаты по времени 1/4 финала.

Забег 1:	1	с	4
Забег 2:	2	с	3.

Финал

Победители пар разыгрывают 1-е место, проигравшие – 3-е.

4.3.1.8. Если число участников, успешно закончивших квалификацию менее 8, но более или равно 4, то к финальному раунду допускается **4 спортсмена**.

Порядок стартов 1/2 финала с учетом результатов квалификации:

Забег 1:	1	с	4
Забег 2:	2	с	3.

Финал

Победители пар разыгрывают 1-е место, проигравшие – 3-е.

4.3.1.9. Паузы между 1/8 и 1/4 должны быть не менее 20 минут.

4.3.1.10. Пауза между 1/4 и 1/2 финала, а так же между забегами четверки в полуфинале и финале должна быть не менее 10 минут.

4.3.2. Определение результатов

4.3.2.1. Результат участника определяется временем прохождения дистанции (обеих трасс).

4.3.2.2. Участники, успешно завершившие первую трассу, но потерпевшие неудачу на второй трассе, ранжируются между собой по времени прохождения первой трассы и не проходят в следующий раунд.

4.3.2.3. При неудаче на первой трассе квалификации участник выбывает из дальнейшей борьбы и занимает последнее место. Если таких участников несколько, то все они занимают последнее место, равное общему количеству участников, принявших старт.

4.3.2.4. Окончательные результаты спортсменов, не попавших в четвертьфинал (9-16 места):

а) для завершивших дистанцию 1/8 финала, определяются по суммарному времени, показанному в 1/8 финала;

б) потерпевшие неудачу в 1/8 финала занимают последние места в этом раунде и ранжируются между собой по результатам квалификации.

4.3.2.5. Окончательные результаты спортсменов, не попавших в полуфинал (5-8 места):

а) для завершивших дистанцию 1/4 финала, определяются по суммарному времени, показанному в 1/4 финала;

б) потерпевшие неудачу в 1/4 финала занимают последние места в этом раунде и ранжируются между собой по результатам 1/8 финала.

4.3.2.6. Неудача на трассе в финальном раунде до полуфинала:

а) Участник, потерпевший неудачу на любой из трасс в забеге, выбывает из борьбы. Другой участник из этой пары должен закончить обе трассы, чтобы стать победителем забега.

б) Если оба участника в паре терпят неудачу в 1/8 финала или в четвертьфинале, то они выбывают из борьбы. В этом случае в следующий раунд проходит участник, показавший лучшее время из числа проигравших и прошедший дистанцию полностью.

4.3.2.7. Неудача на трассе в полуфинале и финале:

а) участник, потерпевший неудачу в полуфинале, в финале борется за 3 место (если участники финала, борющиеся за третье место, оба потерпели неудачу в полуфинале, то для определения порядка их старта используются результаты предыдущих забегов);

б) если оба участника терпят неудачу, то назначается дополнительный забег;

в) если оба участника терпят неудачу в дополнительном забеге, то они ранжируются по предшествующему туру, либо им должно быть предоставлено дополнительное время для отдыха – не менее 20 минут.

4.3.2.8. Результатом квалификации, проводимой в два тура, является время прохождения дистанции во втором туре или наименьшее время прохождения дистанции, показанное в одном из туров, о чем должно быть указано в Положении (Регламенте).

4.3.2.9. При равенстве результатов в квалификации:

- участникам, не попавшим в финальный раунд, присваивается одинаковый результат;
- порядок стартов участников, попавших в финальный раунд с одинаковым результатом, определяется по результатам 1 тура квалификации, а если они равны, то жребием;
- в случае превышения квоты претендентами на последнее место, такие участники ранжируются между собой по результатам 1 тура квалификации, а при равенстве результатов 1 тура квалификации:
 - при квоте, равной 8 или 16, такие участники к финальному раунду не допускаются;
 - при квоте, равной 4, назначается дополнительный забег.

4.3.2.10. При равенстве результатов в финальном раунде:

- в 1/8 и 1/4 финала учитываются результаты предыдущих стартов;
- в полуфинале и финале проводится дополнительный забег (забеги).

4.4. Проведение скорости по идентичным трассам

- 4.4.1. Количество участников, порядок стартов для каждого раунда определяются Положением или Регламентом в соответствии с настоящими Правилами.
- 4.4.2. Квалификация проводится в 1 или 2 тура.
- 4.4.3. Результатом участника в квалификационном забеге является лучшее время, показанное на одной из трасс.
- 4.4.4. Порядок определения результатов квалификации проводимой в 2 тура должен быть определен в Положении или Регламенте.
- 4.4.5. Финальный раунд должен проводиться по классическому формату, либо в Положении (Регламенте) должны быть определены порядок стартов и процедура подсчета результатов.

4.5. Технический инцидент

- 4.5.1. В квалификации: если один участник вынужден прервать попытку из-за технического инцидента – его соперник должен продолжать лезание. Перестартовку получает только пострадавший.
- 4.5.2. В финальном раунде: если один участник вынужден прервать попытку из-за технического инцидента, перестартовка прерванной попытки дается обоим спортсменам.
- 4.5.3. Перестартовка должна быть дана сразу после устранения причины инцидента. Если на устранение причины технического инцидента необходимо время более 5 минут, то участнику предоставляется 10 минут на подготовку.
- 4.5.4. Если судьи на трассе и зам. главного судьи по виду подтверждают уверенное нажатие (касание) участником финишной кнопки, а секундомер при этом не останавливается, либо судьи фиксируют, что секундомер остановился без нажатия (касания) участником финишной кнопки, то такая ситуация считается техническим инцидентом, и после проверки системы спортсмену дается перестартовка.

4.6. Видеоконтроль

- 4.6.1. На соревнованиях I и II класса судейская видеосъемка должна быть организована таким образом, чтобы на одной видеозаписи были четко видны выступления участников на обеих трассах, начиная со старта и заканчивая финишем. В случае протяженных трасс, допускается снимать финиш обеих трасс на одну видеокамеру, а остальную часть дистанции на другую (другие) видеокамеру.

5. СОРЕВНОВАНИЯ ПО БОУЛДЕРИНГУ - СЕРИИ ПРОБЛЕМНЫХ ТРАСС

Настоящий раздел должен читаться в соответствии с разделом 2.

5.1. Общие положения

5.1.1. Соревнования по боулдерингу могут состоять:

- а) из одного раунда;
- б) из двух раундов – квалификации и финала.
- с) из трех раундов – квалификации, полуфинала и финала

5.1.2. Результаты спортсменов на каждой трассе заносятся в протокол судьи на трассе (Приложение 12).

5.1.3. В соревнованиях I и II класса:

- а) в каждом раунде должно быть не менее 4 и не более 8 трасс;
- б) в составе судейской бригады на каждой трассе хотя бы один из судей должен иметь квалификацию не ниже 1-й категории.

5.1.4. Лимит времени, выделенный на прохождение трассы, равен периоду отдыха между трассами. Этот промежуток (время ротации) должен быть одинаков для всех трасс одного раунда и известен участникам до начала очередного раунда. Время ротации устанавливается в пределах от 4 до 8 минут.

5.1.5. Перед началом раунда участники должны быть проинформированы о числе трасс и последовательности их прохождения.

5.1.6. Продолжительность раунда рассчитывается по формуле:

$$T = Tr(N + 2n - 2)$$

Tr – время ротации, N – количество участников, n – число трасс.

5.2. Требования к трассам

5.2.1. Соревнования по боулдерингу проводятся на нескольких коротких трассах (обычно называемых проблемными). Каждая из трасс должна включать в себя 1-2 оригинальных технических элемента, отличающихся по способу прохождения от других трасс этого раунда.

5.2.2. Число зацепов для рук на любой трассе боулдеринга не должно превышать 12. Общее число зацепов для рук на трассах одного раунда, в среднем, должно быть в пределах 4 – 8 на трассу.

5.2.3. Под каждой трассой должны быть страховочные маты. Размер и расположение матов определяет начальник трассы. Щели между матами должны быть перекрыты, чтобы сделать невозможным попадание в них рук или ног участника при падении.

5.2.4. Если соревнования проводятся без страховки веревкой, то высота падения спортсмена не должна превышать 3-х метров. Падение с любой точки трассы и из любого положения должно исключать возможность травмы.

5.2.5. На каждой трассе может быть заранее задана обязательная стартовая позиция для рук или для ног, либо для рук и для ног, причем может быть определено – какая рука или нога (правая или левая) должна находиться на зацепе.

5.2.6. Цвет зацепов (или их маркировки) стартовой и финишной позиций должен отличаться от остальных зацепов.

5.2.7. На трассе может быть промежуточный финиш – БОНУС. Этот зацеп должен быть оранжевым или иметь метку, цвет которой отличается от остальных видов меток.

5.2.8. Все виды маркировки, включая ограничительные линии, должны быть одинаковы для всех раундов данных соревнований. Примеры маркировки должны быть на разминочном тренажере в зоне изоляции.

5.3. Количество участников и порядок стартов

5.3.1. Количество групп, раундов, квоты допуска участников и порядок стартов в квалификационном раунде определяются Положением и Регламентом.

5.3.2. Если число участников квалификации более 50, то они могут быть разделены на две группы, выступающие на разных сериях трасс, по месту в текущем рейтинге следующим образом: участник, имеющий наивысший рейтинг стартуется в первой группе, следующие за ним два участника во второй, следующие двое снова в первой и т.д. При проведении юношеских соревнований совместно с взрослыми необходимо по возможности так распределить участников, чтобы спортсмены одной возрастной группы стартовали на одной серии трасс, поэтому фактическое деление участников на группы может незначительно отличаться от изложенного принципа, при условии, что это не повлияет на результаты основных соревнований. Если провести такое разделение без ущерба для основных соревнований

невозможно, то каждая возрастная группа разделяется между сериями трасс равномерно по рейтингу. Аналогичный подход применим и при других видах параллельного зачета.

5.3.3. Для полуфинала и финала порядок стартов должен быть обратным по отношению к местам, занятым участниками в квалификации или полуфинале.

5.3.4. Если участники в квалификации соревновались в разных группах, то порядок стартов в полуфинале должен быть обратным по отношению к текущему рейтингу, при одинаковом рейтинге порядок стартов определяется жребием. Участники, не имеющие рейтинга, стартуют в начале раунда в случайном порядке.

5.4. Процедура лазания

5.4.1. В начале (окончании) времени ротации должен быть подан громкий и четкий сигнал перехода. При этом участники на трассах должны немедленно прекратить лазание и войти в зону отдыха. Из этой зоны не должны быть видны трассы, которые предстоит пройти участнику.

5.4.2. Участник, закончивший отдых, должен перейти на следующую трассу и получить от судьи на трассе информацию об её особенностях.

5.4.3. Участники соревнований не имеют права контактировать с кем-либо, кроме судей на трассе.

5.4.4. Период просмотра не ограничивается, т.к. входит в лимит времени, определенный для прохождения трассы.

5.4.5. Просматривать трассу можно только с четко обозначенной стартовой площадки. Отсюда не должны быть видны те трассы, которые предстоит пройти участнику.

5.4.6. Во время просмотра участникам не разрешается лазать на стену и вставать на какие-либо предметы, конструкции и т.п. Касание любого зацепа на трассе, кроме обозначенного стартового, засчитывается за попытку.

5.4.7. В пределах времени, отведенного на трассу, участник может сделать любое количество попыток. Попытка считается начатой, когда участник принял стартовое положение и все части его тела отрываются от земли. Судья на трассе фиксирует количество попыток.

5.4.8. Трасса засчитывается, когда участник удерживается за финишный зацеп обеими руками (либо принимает заданную позу), а судья на трассе поднимает вверх руку и объявляет: "ЕСТЬ".

5.4.9. Когда участник фиксирует рукой бонус, судья на трассе должен объявить: "БОНУС".

5.4.10. Прекращение попытки:

а) старт из неправильного положения;

б) возвращение на землю;

в) срыв с трассы;

г) окончание лимита времени (при сигнале перехода);

д) использование запрещенного зацепа;

е) опробование зацепов (до начала попытки), не обозначенных как стартовые;

ж) выход за пределы трассы.

5.4.11. На каждой трассе участник, закончив лазание, получает от судьи карточку с результатом (Приложение 13). Участник должен поставить свою подпись рядом с подписью судьи, подтверждая согласие с его оценкой. В противном случае участник ставит пометку "Не согласен", а судья на трассе должен немедленно сообщить об этом зам. гл. судьи по виду.

5.4.12. За 1 минуту до окончания времени ротации следует громкое объявление: "Осталась одна минута!". За 10 секунд до перехода подается громкая команда: "Приготовиться к переходу!", а по истечении времени подается звуковой сигнал.

5.4.13. Участнику разрешается почистить зацепы, которые он способен достать, стоя на земле, используя судейские щетки, предоставляемые проводящей организацией. Другие способы чистки запрещаются.

5.4.14. Перед первой попыткой участника судья на трассе должен почистить все зацепы трассы. Для этого трассы должны быть оборудованы средствами, позволяющими это сделать (например, щетки, закрепленные на шестах необходимой длины).

5.4.15. Возможны другие формы проведения соревнований по боулдерингу, например, «фестивальная». В этом случае в Положении о соревнованиях и регламенте должны быть четко определены особенности проведения раундов.

5.5. Технический инцидент

5.5.1. Если причина инцидента устранена до окончания лимита времени, участнику предлагается продолжить попытки на трассе. Если он согласен, инцидент считается исчерпанным и дальнейшие апелляции не принимаются.

5.5.2. Если причина инцидента не может быть устранена до окончания лимита времени или если участник отказывается продолжать попытки в течение лимита времени, когда произошел инцидент, то при сигнале перехода раунд будет остановлен для этого участника и для участников, находящихся на предшествующих трассах. Остальные продолжают раунд. После устранения причины инцидента участнику – жертве инцидента дается перестартовка в

пределах времени, оставшегося на данную трассу, но не менее 2-х минут. После этого при очередном сигнале перехода старт дается всем остальным участникам.

5.5.3. После устранения причины технического инцидента первая попытка спортсмена – жертвы инцидента на данной трассе считается продолжением попытки, при которой случился инцидент.

5.6. Определение результатов

5.6.1. Результаты участников после каждого раунда определяются по следующим критериям, указанным в порядке их значимости:

1. Число пройденных трасс.
2. Число попыток на пройденных трассах.
3. Число достигнутых бонусов.
4. Число попыток для достижения бонусов.

Примечание. Если трасса пройдена полностью, бонус засчитывается участнику независимо от того, использовал его участник или нет.

5.6.2. При нулевом количестве бонусов в квалификации участник выбывает из дальнейшей борьбы и занимает последнее место. Если таких участников несколько, то все они занимают последнее место, равное общему количеству участников, принявших старт.

5.6.3. В отдельных случаях, о чем должно быть указано в Положении (Регламенте), возможна оценка результата по правилам соревнований на трудность (учитывая каждый зацеп).

5.6.4. Для разделения одинаковых мест учитываются результаты предшествующих по порядку раундов, при этом нельзя учитывать результаты тех раундов, где эти участники соревновались на разных сериях трасс.

5.6.5. Суперфинал проводится, если по окончании финала не удастся определить победителя. В суперфинале участникам дается только одна попытка по одной трассе. Порядок стартов такой же, как в финале. Период времени на трассу согласовывается с начальником трассы. Попытка должна быть начата не позднее, чем через 40 секунд после стартового сигнала. Результат определяется по правилам соревнований на трудность:

- а)** Если трассу успешно закончили несколько участников, то им всем присуждается первое место.
- б)** Если никто не финишировал успешно и все еще имеется несколько претендентов на первое место, то им дается следующая попытка по той же самой процедуре, пока не определится победитель. Максимальное число попыток – 6. Если и после этого имеется двое или более претендентов, им всем присуждается первое место.

5.7. Квоты для каждого раунда

Для соревнований I и II класса:

5.7.1. Если соревнования состоят из 2 раундов:

Финал: квота – 12. Если квота превышена в результате нескольких одинаковых мест после квалификации, к финалу допускается число участников, самое близкое к установленной квоте (меньшее или большее), но не менее 8. Там где эти различия равны, допускается большее число участников.

5.7.2. Если соревнования состоят из 3 раундов:

Полуфинал: квота – 20. Финал – квота 6. Если квота превышена в результате нескольких одинаковых мест после квалификации, к полуфиналу допускается число участников, самое близкое к установленной квоте (меньшее или большее), но не менее 16. Там где эти различия равны, допускается большее число участников. Если превышена финальная квота, то к финалу допускается большее количество участников.

5.7.3. Если квалификационный раунд проводится в двух группах, то квота для следующего раунда от каждой группы должна быть максимально приближена к половине общей квоты. Если в одной из групп квота превышена участниками, успешно завершившими все трассы с первой попытки, то квота во второй группе должна быть пропорционально увеличена.

5.7.4. Квоты для соревнований III класса определяются Положением.

5.8. Видеоконтроль

5.8.1. На соревнованиях I и II класса судейская видеосъемка должна выполняться несколькими видеокамерами. Каждая видеокамера должна охватывать одну или несколько смежных трасс.

5.8.2. Масштаб и качество видеозаписи должны позволять различить номер участника и зацепы, используемые им во время лазания.

6. СОРЕВНОВАНИЯ В МНОГОБОРЬЕ

6.1. Общие положения

6.1.1. Многоборье – это спортивная дисциплина, включающая в себя соревнования в трёх видах (трудность, скорость и боулдеринг) или двух (в любом сочетании) в случае, если в данных соревнованиях проводятся только две из них. Основной целью соревнований в многоборье является определение наиболее подготовленного во всех видах спортсмена- скалолаза из числа участников соревнований.

6.1.2. Результатом спортсмена в многоборье является сумма результатов его выступлений в каждой из включенных в программу многоборья дисциплин, определенных в соответствии с данным разделом правил.

6.1.3. Соревнования в многоборье могут проводиться как отдельно от соревнований в остальных дисциплинах (в этом случае награды в отдельных дисциплинах, входящих в зачет многоборья, не разыгрываются) так и параллельно с соревнованиями в отдельных дисциплинах.

6.1.4. В случае проведения соревнований только в многоборье порядок проведения соревнований в отдельных дисциплинах (количество раундов, квоты допуска и др.) определяется положением о соревнованиях (регламентом)

6.1.5. В случае проведения соревнований в многоборье параллельно с соревнованиями в отдельных дисциплинах (трудность, скорость, боулдеринг) соревнования в этих дисциплинах проводятся в соответствии с правилами соревнований для этих дисциплин, положением о соревнованиях и регламентом. В этом случае заявленными на соревнования в многоборье считаются спортсмены, заявленные во всех дисциплинах данных соревнований.

6.2. Определение результатов

6.2.1. В многоборье (двоеборье) могут участвовать только те спортсмены, которые приняли старт во всех дисциплинах, включенных в программу многоборья.

6.2.2. Результатом спортсмена в многоборье является сумма баллов, набранных спортсменом в каждой дисциплине многоборья.

6.2.3. Количество баллов, набранных спортсменом в каждой дисциплине многоборья, равно занятому им месту, при этом:

- а) если одно место заняли несколько спортсменов, участвующих в многоборье, то количество баллов равно среднему арифметическому поделенных мест,
- б) спортсменам, не имеющим результата в соревнованиях на скорость и в боулдеринге, но принявшим старт в этих дисциплинах, присваивается последнее место, если таких спортсменов несколько, то количество баллов равно среднему арифметическому поделенных мест;
- в) если многоборье проводится в соответствии с п.6.1.5, то для подсчета баллов в каждой дисциплине формируется отдельный протокол результатов путем удаления спортсменов, не участвующих в многоборье, и перераспределения мест среди участников многоборья.

6.2.4. Чем меньше сумма набранных баллов, тем выше ранжируется спортсмен.

6.2.5. В том случае, когда несколько спортсменов набрали одинаковую сумму баллов, то более высокое место занимает спортсмен с наименьшей разницей между максимальным и минимальным баллами, набранными в отдельных дисциплинах. Если эта разница одинакова, то более высокое место занимает спортсмен, получивший наименьший балл в одной из дисциплин. Если и здесь различий не обнаружено, то спортсменам присваивается одинаковое место.

7. ЭСТАФЕТА

7.1. Общие положения

7.1.1. Эстафета – это спортивная дисциплина, в которой команды скалолазов соревнуются между собой в скорости прохождения дистанции, состоящей из нескольких трасс. Эстафета проводится по четырем эталонным, либо четырем идентичным трассам, либо по двум идентичным парам трасс, обозначаемым слева на право А1, А2, В1, В2. Каждая из трасс А1 и В1 должна быть оборудована двумя независимыми системами верхней страховки и обслуживаться двумя бригадами страховщиков. Каждая из трасс А2 и В2 должна быть оборудована верхней страховкой и обслуживаться отдельной бригадой страховщиков. Эстафета может быть проведена и на неидентичных трассах, в этом случае команды соревнуются со сменой трасс, и результатом выступления каждой команды является сумма времен в забегах по трассам А и В.

7.1.2. Соревнования в эстафете обычно состоят из двух раундов: квалификация и финал.

7.1.3. Эстафета проводится отдельно в каждой категории участников: среди мужчин, среди женщин и (или) среди команд смешанного состава. На молодежных соревнованиях допускается разделение команд на возрастные категории. Категории участников и состав команд, среди которых проводятся соревнования в эстафете, определяются положением о соревнованиях или регламентом. Каждая команда состоит из 3-х участников.

7.1.4. Каждый участник команды стартует только один раз в квалификации и по одному разу в каждом забеге финального раунда, в котором участвует данная команда.

7.1.5. На чемпионате и первенстве России в эстафете субъект РФ может заявить по одной команде в каждой категории. На прочих соревнованиях количество команд, условия их допуска и определения призеров устанавливаются положением или регламентом.

7.2. Количество участников, порядок стартов и определение результатов

7.2.1. Порядок стартов команд в квалификации определяется общей жеребьевкой.

7.2.2. Если в квалификации один из участников команды не закончил трассу, команда выбывает из соревнований и занимает последнее место.

7.2.3. Количество команд в финальном раунде:

- а) если квалификацию успешно закончили более 7-ми команд, то к финальному раунду допускается 8 команд;
- б) если квалификацию успешно закончили от 4-х до 7-ми команд, то к финальному раунду допускаются 4 команды;
- в) если квалификацию успешно закончили 2-е или 3 команды, то к финальному раунду допускаются 2 команды;
- г) если квалификацию успешно закончили меньше 2-х команд, то квалификационный раунд должен быть проведен повторно, пока его не закончат, как минимум, две команды.

Таким образом, финальный раунд может включать в себя 1/4, 1/2 финала и финал.

7.2.4. В квалификации команды ранжируются по суммарному времени прохождения дистанции. В финальный раунд отбираются команды с минимальным временем прохождения дистанции.

7.2.5. Финальный раунд проводится по схеме с выбыванием по времени прохождения дистанции, показанному командами.

Если к финальному раунду допущено 8 команд, то места с 5-го по 8-е распределяются по времени прохождения дистанции между командами, проигравшими в забегах 1/4 финала. Если в финал попало больше 3-х команд, то финальный забег за 3-е место должен состояться.

7.2.6. Порядок старта для первого этапа финального раунда

Схема 1: 8 команд
Забег 1: 1 с 8
Забег 2: 4 с 5
Забег 3: 2 с 7
Забег 4: 3 с 6

Схема 2: 4 команды
Забег 1: 1 с 4
Забег 2: 2 с 3

Схема 3: 2 команды
Забег 1: 1 с 2.

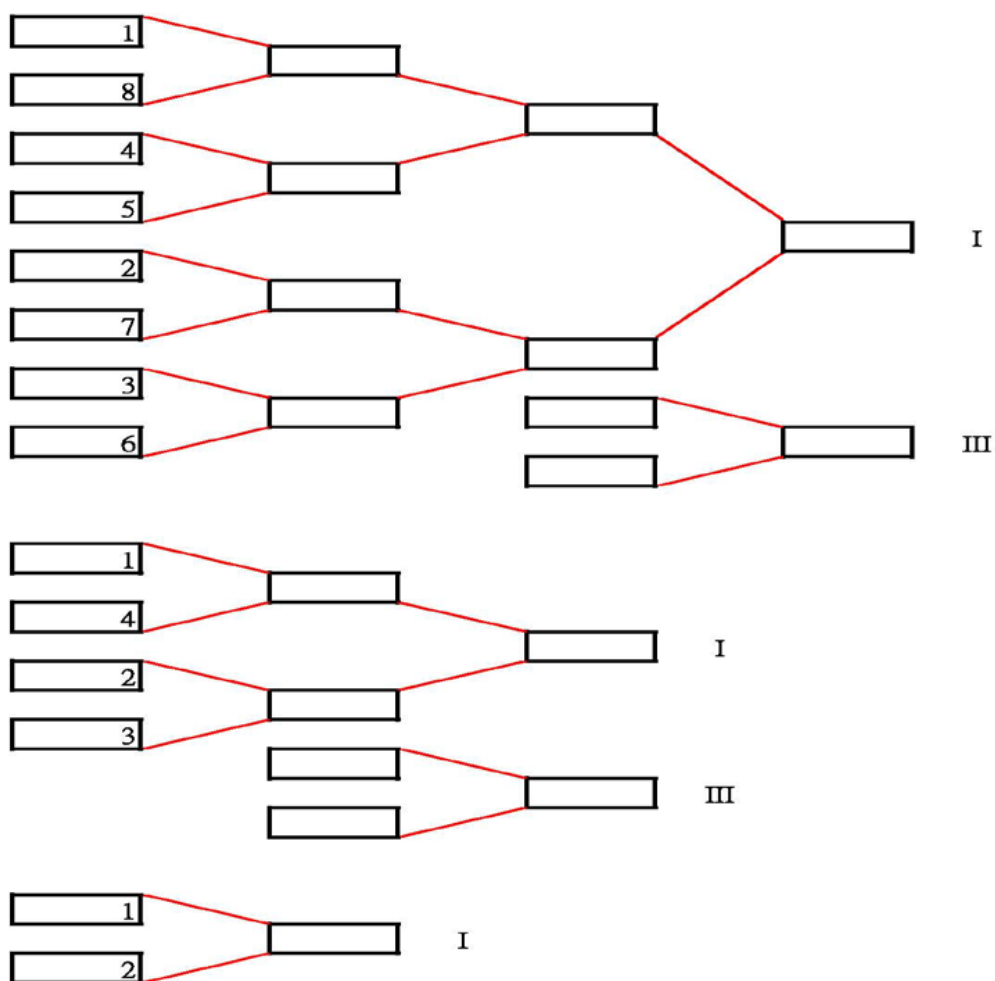


Рисунок 1. Схемы проведения финального раунда для 8, 4 и 2 команд

В финальном раунде в каждой паре команд на трассах А1 и А2 стартует команда, расположенная выше по схеме.

7.2.7. Неудача в финальном раунде:

- а) если один из участников команды в забеге финального раунда терпит неудачу, то эта команда выбывает из соревнования, а другая команда, в случае успешного прохождения дистанции, объявляется победителем пары.
- б) если участники из обеих команд терпят неудачу, то забег должен быть немедленно повторен, пока не определится победитель.

7.2.8. При равенстве результатов в квалификации:

- а) В случае превышения квоты претендентами на последнее место в финальном раунде, они к финальному раунду не допускаются, и им присваивается одинаковое место. Команда, показавшая в квалификации лучшее время, в этом случае стартует в 1/4 (или 1/2) финала одна.
- б) Порядок стартов команд, попавших в финальный раунд с одинаковым результатом, определяется жребием.

7.2.9. При равенстве результатов в финальном раунде:

- а) в 1/4 финала учитываются результаты квалификации, а если и они равны, то назначается дополнительный забег.
- б) в 1/2 финала и в финале проводятся дополнительные забеги между двумя командами.

7.3. Демонстрация и просмотр трасс

7.3.1. При проведении эстафеты на эталонных трассах должно быть организовано опробование трасс всеми членами команд – участниц. Порядок опробования определяется регламентом.

7.3.2. Если трассы не эталонные, то вместо опробования может быть проведена демонстрация трасс судьей-демонстратором. Это должно быть определено в положении или регламенте соревнований.

7.3.3. Демонстрируются все трассы. Демонстрация проводится в двух режимах лазания – медленном и скоростном. После этого производится просмотр трассы.

7.3.4. На просмотр каждой трассы обычно дается по 4 минуты. Главный судья может изменить продолжительность просмотра трассы.

7.4. Порядок прохождения дистанции

7.4.1. По указанию судьи все участники из каждой команды должны занять позицию, примерно в 2-х метрах от стены, и все участники должны пристегнуться к страховочным веревкам.

7.4.2. После того, как все участники пристегнулись к веревкам, стартер подает команду: «На старт». По этой команде первые участники каждой команды занимают стартовые позиции на трассах А1 и В1 – встают ногой на стартовую площадку, удерживая рукой (руками) стартовый зацеп (зацепы). После принятия участниками стартовой позиции стартер должен убедиться в готовности судей и страховщиков, а так же в готовности участников, задав вопрос «Участники готовы?». Затем после короткой паузы стартер подает команду «Внимание» и, не более чем через 2 секунды, дает короткий (менее 0,2 с), громкий и четко различимый стартовый сигнал или говорит: «Марш» (при отсутствии электронной системы старта).

7.4.3. Участник считается готовым к старту, если он правильно занял стартовую позицию и не сообщил стартёру о своей неготовности после вопроса «Участники готовы?».

7.4.4. Стартовая сирена, устройство выдающее сигнал старта или стартер (при подаче команды голосом) должны быть равноудалены от обоих стартующих участников.

7.4.5. В момент подачи стартового сигнала не должно быть никаких звуков и действий, способных помешать участникам услышать и правильно выполнить команды стартера.

7.4.6. При фальстарте стартер должен немедленно остановить всех участников громкой и четкой командой «Стоп», которая может сопровождаться специальным звуковым сигналом, отличным от сигнала старта. Команда выбывает из соревнований при выполнении одного из условий:

- а) первый участник команды совершает два фальстарта в квалификации или в одном забеге в финальном раунде.
- б) второй или третий участник совершает фальстарт.

7.4.7. Трасса считается законченной, если участник на финише:

а) вызывает срабатывание финишного выключателя, касаясь его рукой (сила касания зависит от типа финишного устройства);

б) при ручном хронометраже касается рукой финишного круга (квадрата).

7.4.8. После старта первых спортсменов команд, вторые спортсмены каждой команды принимают стартовые позиции на трассах А2 и В2. Второй спортсмен команды стартует после того, как первый спортсмен его команды закончит свою трассу. После старта второго спортсмена, третий спортсмен принимает стартовую позицию на трассе А1 или В1, в зависимости от того, в какой он команде. Третий спортсмен команды стартует после того, как второй спортсмен его команды закончит свою трассу.

7.4.9. Желательно, чтобы для 2-го и 3-го спортсмена, в момент срабатывания финишного выключателя предыдущего представителя их команды загорался зеленый разрешающий сигнал в зоне старта.

7.4.10. Отсчет времени каждой команды запускается по сигналу старта первого спортсмена команды и останавливается по финишу третьего.

7.5. Технический инцидент

7.5.1. Если участник одной из команд стал жертвой технического инцидента в квалификации, то вторая команда должна продолжать лазание. Перестартовку получает только пострадавшая команда, при условии подтверждения технического инцидента.

7.5.2. Если участник одной из команд вынужден прервать попытку из-за технического инцидента в финальном раунде, то вторая команда должна быть остановлена судьей (не дается старт следующему участнику). После подтверждения технического инцидента перестартовку получают обе команды, в противном случае – только команда, остановленная судьей. Если технический инцидент зафиксирован после завершения забега, то перестартовку так же получают обе команды.

7.5.3. Командам дается 5 минут для подготовки к перестартовке.

8. СУДЕЙСКАЯ КОЛЛЕГИЯ

8.1. Состав судейской коллегии

Судейская коллегия комплектуется организацией, проводящей соревнования, в соответствии с настоящими Правилами (Приложение 2).

8.2. Главный судья

8.2.1. Главный судья:

- а)** руководит работой всей судейской коллегии, утверждает акты готовности трасс;
- б)** обеспечивает выполнение Положения и Регламента со стороны судейской коллегии;
- в)** совместно с проводящей организацией готовит программу соревнований и обеспечивает её выполнение;
- г)** совместно с проводящей организацией комплектует бригады судей и проводит с ними установочный семинар;
- д)** выносит решения по протестам и спорным вопросам;
- е)** утверждает результаты соревнований;
- ж)** представляет отчет о соревнованиях в проводящую организацию, включая оценку работы судей (Приложение 14).
- з)** доводит до сведения наказанного участника соревнований или его представителя формулировку нарушения и меру наказания;
- и)** представляет в Правление ФСР материал для определения меры наказания по существу нарушения, если применение санкций выходит за рамки его полномочий (копия этого материала передается спортсмену, допустившему нарушение, или его представителю).

8.2.2. При нарушении Правил соревнований, а также при возникновении условий, угрожающих жизни и здоровью участников, главный судья имеет право:

- а)** прекратить проведение соревнований;
- б)** изменить программу соревнований;
- в)** отстранить судей, совершивших грубые ошибки или не справляющихся со своими обязанностями;
- г)** предъявить ЖЕЛТУЮ КАРТУ;
- д)** предъявить КРАСНУЮ КАРТУ;
- е)** предъявить КРАСНУЮ КАРТУ и направить материал в Правление ФСР для определения меры наказания;
- ж)** требовать немедленного удаления с места проведения соревнований (включая зону изоляции и транзитную зону) любого лица, нарушившего Правила и, в случае необходимости, приостановления всех соревновательных действий до выполнения этого требования.

8.2.3. После предъявления участнику желтой или красной карты главный судья заполняет форму предъявления карты, копию которой выдает представителю команды или, при его отсутствии, виновному (Приложение 15).

8.2.4. Главный судья не имеет права действовать вопреки настоящим Правилам, изменять Положение о соревнованиях и Регламент без согласования с проводящей организацией.

8.3. Заместитель главного судьи по безопасности

8.3.1. Отвечает за безопасность судей, участников и зрителей во время проведения соревнований. Имеет право при возникновении условий, угрожающих жизни и здоровью участников, прекратить проведение соревнований.

8.3.2. Организует работу страховщиков и отвечает за качество страховки на соревнованиях.

8.3.3. Проводит инструктаж по технике безопасности с судьями и представителями, в соответствии с инструкцией (Приложение 8) и ведет журнал инструктажа (Приложение 9).

8.3.4. Проверяет и принимает по акту все трассы (Приложение 7).

8.4. Заместитель главного судьи по трассам

8.4.1. Отвечает за безопасность судей, участников и зрителей во время подготовки трасс.

8.4.2. Совместно с главным судьей определяет характер и расположение трасс и руководит постановкой трасс до соревнований и в процессе их проведения, а также их обслуживанием.

8.4.3. Совместно с главным судьей определяет программу соревнований, позволяющий обеспечить своевременную постановку трасс в соответствии с Положением.

8.4.4. Организует и проводит все мероприятия по обеспечению безопасности людей, находящихся на трассе и в прилегающих к ней зонах. Систематически следит за состоянием систем судейской страховки.

- 8.4.5.** Проверяет и сдает по акту все трассы (Приложение 7). Снабжает судей схемами трасс.
- 8.4.6.** Отвечает за чистку зацепов в соответствии с программой соревнований и настоящими Правилами.
- 8.4.7.** Принимает участие в разрешении технических инцидентов и других ситуаций, связанных с трассами или безопасностью, возникающих в ходе соревнований, а также дает заключение о причине и способах их устранения.

8.5. Заместитель главного судьи по виду

- 8.5.1.** Проводит соревнования по данному виду.
- 8.5.2.** Проверяет и принимает трассы по акту.
- 8.5.3.** Руководит текущей работой судейских бригад и следит за своевременной сменой судей-страховщиков.
- 8.5.4.** Дает участникам информацию по всем вопросам, относящимся к данному виду соревнований. Его информация является для участника официальной.
- 8.5.5.** Принимает решение по оценке действий спортсмена при прохождении трассы. При прямом обращении к участнику, находящемуся на трассе, судья должен сначала четко назвать его фамилию и имя, а затем передать ему суть обращения.
- 8.5.6.** Отвечает за правильность определения результатов, ранжирование и передачу в секретариат подписанных рабочих документов (оригиналов протоколов, карточек, схем и актов трасс).
- 8.5.7.** Имеет право требовать замены судьи-страховщика в случае нарушения требований безопасности.
- 8.5.8.** Принимает участие в рассмотрении протестов по своему виду соревнования.
- 8.5.9.** Имеет право выносить официальные предупреждения участнику – предъявлять ЖЕЛТУЮ КАРТУ. После предъявления карты заполняет форму предъявления карты, копию которой выдает представителю команды или, при его отсутствии, виновному (Приложение 15).
- 8.5.10.** Утверждает предварительные результаты данного вида соревнований.

8.6. Секретариат и бригада информации

- 8.6.1.** Главный секретарь соревнований:
- а)** руководит работой секретариата и бригады информации, определяет их структуру и схему движения документации в процессе обработки результатов, составляет заявку на канцелярские принадлежности;
 - б)** принимает участие в работе мандатной комиссии;
 - в)** проводит жеребьевку, несет ответственность за своевременное оформление судейской документации и правильность подсчета командных результатов и многоборья;
 - г)** немедленно после финиша последнего участника вывешивает протокол предварительных результатов вида, утвержденные заместителем главного судьи по виду, в котором необходимо указать время утверждения. (Приложение 16);
 - д)** готовит материалы, необходимые для рассмотрения протестов;
 - е)** готовит материалы для отчета главного судьи.
- 8.6.2.** Секретариат соревнований:
- а)** принимает документы мандатной комиссии;
 - б)** составляет стартовые протоколы (Приложение 17);
 - в)** ведет учет работы судей;
 - г)** выдает судьям отличительные знаки, бланки протоколов и карточки участников;
 - д)** обеспечивает участников текущей информацией;
 - е)** принимает от судей акты готовности, схемы трасс, оригиналы протоколов и карточек;
 - ж)** обеспечивает представителей команд итоговыми протоколами (Приложение 18);
 - и)** заносит в удостоверения оценку качества судейства или выдает судьям справки (Приложение 19).
- 8.6.3.** Бригада информации:
- а)** собирает информацию о спортивных достижениях участников и тренерах путем устного опроса или анкетирования;
 - б)** способствует работе представителей СМИ;
 - в)** готовит таблицы, щиты, экраны, карточки и др. наглядную информацию;
 - г)** по ходу соревнований дает информацию о стартовавших;
 - д)** сразу после финиша участника выводит его предварительный результат на табло или вывешивает на доске информации.
- 8.6.4.** Судья-информатор (комментатор):
- а)** перед стартом представляет участника, объявляет его стартовый номер, по ходу движения дает информацию о его тренере и спортивных достижениях;
 - б)** рассказывает зрителям о целях, задачах, программе, условиях проведения и утвержденных результатах соревнований;

- в) передает объявления главной судейской коллегии;
- г) не имеет право давать информацию, которая могла бы быть использована не стартовавшими участниками;
- д) следит за тем, чтобы его комментарии или музыкальное сопровождение не создавали помех при проведении соревнований.

8.7. Начальник трассы (постановщик)

- 8.7.1. Работает под руководством зам. гл. судьи по трассам. Обеспечивает соответствие трассы требованиям настоящих Правил. Опробует трассы до начала стартов и оценивает их трудность.
- 8.7.2. Составляет схему трассы, акт готовности трассы.
- 8.7.3. Следит за состоянием трассы в период соревнований.
- 8.7.4. По указанию зам. гл. судьи по виду чистит зацепы от магнезии.
- 8.7.5. Руководит демонтажом трассы после окончания соревнований.
- 8.7.6. Является материально ответственным лицом за снаряжение, используемое при постановке трассы.

8.8. Судья на трассе

- 8.8.1. Оценивает действия и результат участника при прохождении трассы.
- 8.8.2. Фиксирует нарушения, ведущие к прекращению попытки спортсмена.
- 8.8.3. Контролирует время просмотра и подготовки к старту, время участника на трассе, а также иные временные интервалы в ходе соревнований.

8.9. Страховщики

- 8.9.1. Страховщиков на трассе всегда должно быть два – основной и помощник. Они должны периодически меняться функциями по ходу стартов.
- 8.9.2. До начала соревнований и перед работой на каждой новой трассе каждый страховщик должен опробовать систему страховки, потренироваться и выбрать наилучшие, а также безопасные позиции для страховки участника в разных местах трассы. Позиция страховщиков под стеной должна исключать возможность падения на них зацепов или другого снаряжения во время лазания.
- 8.9.3. Страхуют участника, обеспечивая его безопасность во время движения по трассе и на спуске, используя сертифицированное спусковое устройство («восьмерку» или другое одобренное главным судьей устройство, не блокирующее веревку автоматически, т.е. не «grigri» и т.п.) или гимнастическую страховку.
- 8.9.4. Оставляют необходимую слабинку веревки при движении участника по трассе. Выбирают излишний провис веревки.
- 8.9.5. Отмечают факт натяжения веревки при срыве.
- 8.9.6. При выполнении вспомогательных функций страховщик:
 - а) осуществляет гимнастическую страховку участника с момента старта до щелкивания веревки в первую оттяжку и, при необходимости, гимнастическую подстраховку от срывов на первых оттяжках трассы;
 - б) оказывает содействие основному страховщику: укладывает веревку, расправляет ее, предотвращая образование «барашков», запутывание и т.д.,
- 8.9.7. Обеспечивает надежность закрепления страховочной веревки к страховочной обвязке участника: контролирует узел или пристегивает карабин и завинчивает муфту.
- 8.9.8. В соревнованиях на скорость:
 - а) Страховка на трассах должна позволять быстро и надежно выбирать веревку, а при значительном нависании обеспечить безопасность участника при срыве в нижней части трассы.
 - б) Для привязывания к страховочной веревке применяются узел – «восьмерка» с контрольным узлом или карабин с резьбовой муфтой или 10 мм Maillon Rapide, отвечающие требованиям UIAA, который необходимо зафиксировать на узле страховочной веревки, чтобы исключить воздействие рывка на защелку.

8.10. Судьи при участниках

- 8.10.1. Старший судья при участниках руководит работой судей при участниках, распределяет их по зонам, отвечает за порядок в зонах разминки, изоляции и транзита.
- 8.10.2. Судья при участниках в зоне изоляции:
 - а) производит регистрацию участников, прибывших в зону изоляции и вызванных в транзитную зону;
 - б) осуществляет контроль за действиями участников в зоне изоляции;

- в) следит за обеспечением необходимых условий для отдыха участников при их длительном нахождении в зоне изоляции;
 - г) готовит очередных участников к отправке в транзитную зону.
- 8.10.3.** Судья при участниках в транзитной зоне:
- а) заблаговременно вызывает участников из зоны изоляции или разминки;
 - б) проверяет снаряжение участников, правильность завязанного узла и застёжки страховочной обвязки;
 - в) контролирует готовность участников к старту.
- 8.10.4.** Судья-сопровождающий:
- а) сопровождает участников при переходе из зоны изоляции или разминки в транзитную зону и из транзитной зоны к месту старта;
 - б) обеспечивает, чтобы при переходе из одной зоны в другую участники не могли видеть трассу или получить информацию об ее прохождении другими участниками соревнований.

8.11. Стартер (скорость, связки, эстафеты)

- 8.11.1.** Находится в стартовой зоне, имея возможность непосредственного общения со страховщиками и стартующими участниками, чтобы правильно и своевременно оценить готовность страховщиков, участников, а также убедиться в том, что участники принимают правильную стартовую позицию. Таким образом, повышается безопасность и эффективность стартов.
- 8.11.2.** Определяет место участника на стартовой площадке.
- 8.11.3.** Прежде чем дать старт, убеждается в готовности судей, страховщиков и участников. Опрос производится в указанной последовательности.
- 8.11.4.** Дает старт всем участникам из одного и того же места в стартовой зоне.
- 8.11.5.** Фиксирует фальстарт участника и сообщает об этом судье на трассе.

8.12. Судья-демонстратор

- 8.12.1.** Участвует в подготовке трасс и опробует их до начала стартов.
- 8.12.2.** В соответствии с программой вида демонстрирует прохождение трассы участникам соревнований.
- 8.12.3.** Должен иметь уровень подготовленности, позволяющий проходить трассы данного вида соревнований. Допускается демонстрация трасс в трудности по частям, т.е. когда страховщик по требованию демонстратора закрепляет страховочную веревку, чтобы дать ему возможность восстановить силы, не удерживаясь за зацепы. В любом случае судья-демонстратор обязан продемонстрировать участникам каждый перехват, запланированный постановщиками трассы, и щелкнуть все оттяжки без использования искусственной помощи.

8.13. Видеооператор

- 8.13.1.** Записывает на судейскую видеокамеру действия каждого спортсмена на трассе в лазании на трудность.
- 8.13.2.** Перед началом стартов на данной трассе видеооператор под руководством зам. гл. судьи по виду должен выбрать оптимальную позицию, из которой четко просматривается любой участок трассы. Если найти такую позицию невозможно, то может быть установлена дополнительная видеокамера, обслуживаемая другим видеооператором. Позицию можно считать оптимальной, если при съемке любого участка трассы оптическая ось видеокамеры будет близка к нормали плоскости движения спортсмена.
- 8.13.3.** С момента начала и до завершения попытки на видеозаписи должны быть видны все части тела участника, зацепы, которые он использует или пытается достать, а в случае прощёлкивания веревки и соответствующая оттяжка. Масштаб изображения не должен быть мелким, но при этом видеооператор должен успевать плавно перемещать фокус видеокамеры так, чтобы в объектив попадали все необходимые детали даже во время прыжков спортсменов.
- 8.13.4.** Записывает время начала видеозаписи попытки каждого участника относительно начала видеокассеты (или номер соответствующего видеофайла). Эти времена используются для быстрого поиска участника на видеозаписи.
- 8.13.5.** Обеспечивает поиск и просмотр необходимых видеозаписей.

9. НАРУШЕНИЯ И ДИСЦИПЛИНАРНЫЕ МЕРЫ

9.1. Дисциплинарные меры, применяемые к участникам соревнований и к представителям команд

9.1.1. Замечание.

9.1.2. Официальное предупреждение – ЖЕЛТАЯ КАРТА (срок действия 1 год).

9.1.3. Повторное предъявление ЖЕЛТОЙ КАРТЫ.

9.1.4. Отстранение от дальнейшего участия в одном виде.

9.1.5. Отстранение от дальнейшего участия в одном виде с аннулированием результатов в этом виде или раунде.

9.1.6. Дисквалификация в данных соревнованиях с аннулированием результатов – КРАСНАЯ КАРТА.

Примечание. В случае дисквалификации участника в соответствующем протоколе вместо результата ставится пометка о дисквалификации.

9.1.7. Предъявление КРАСНОЙ КАРТЫ с последующим направлением материалов в Правление ФСР.

9.1.8. Главный судья вправе применить к нарушителю более мягкую меру дисциплинарного взыскания.

9.2. Нарушение и соответствующие дисциплинарные меры

Официальное предупреждение – Желтая карта

9.2.1	Задержка без уважительной причины при выходе участника на старт
9.2.2	Неоправданная задержка при возвращении в зону изоляции после команды главного судьи или зам. гл. судьи по виду
9.2.3	Невыполнение команды судьи
9.2.4	Неправильное выполнение стартовой команды
9.2.5	Продолжение лазания при фальстарте после повторной команды “СТОП” или после сигнала перехода в боулдеринге
9.2.6	Неявка заявленного участника на старт без предупреждения и уважительной причины.

Отстранение от одного вида или предъявление КРАСНОЙ КАРТЫ

9.2.7	Повторное получение ЖЕЛТОЙ КАРТЫ.
9.2.8	Прибытие в зону изоляции позднее установленного времени
9.2.9	Просмотр трассы из-за пределов разрешенной зоны
9.2.10	Неподготовленность к старту
9.2.11	Майка или номер участника, не соответствуют требованиям Правил
9.2.12	Использование запрещенных способов обмена информацией в зоне изоляции, транзитной зоне, на старте и на трассе (например, техническое ведение)

Красная карта и направление материалов в Правление ФСР – дисквалификация на одно или несколько соревнований

9.2.13	Сбор (получение) и обмен запрещенной дополнительной информацией о трассе, которую предстоит пройти участнику, кроме разрешенной Правилами
9.2.14	Создание помех другим участникам или взаимодействие с ними при подготовке к старту или во время прохождения трассы

9.2.15	Неподчинение требованиям судей или организаторов соревнований
9.2.16	Отсутствие без уважительной причины на официальных церемониях и других обязательных мероприятиях на соревнованиях
9.2.17	Отказ выполнить рекламные требования, касающиеся одежды участника, определенные организаторами соревнований
9.2.18	Неспортивное поведение, создание серьезных помех проведению соревнований, непристойные выражения, грубость, оскорбительное поведение по отношению к судьям, официальным лицам, организаторам, тренерам, другим участникам или к кому-либо из публики
9.2.19	Доказанное медицинским анализом применение допинга
9.2.20	Предоставление заведомо ложных сведений и поддельных документов в мандатную комиссию

10. ПРОЦЕДУРА АПЕЛЛЯЦИИ

10.1. Подача протестов во время соревнований

10.1.1. Протест на спорные решения судей по оценке выступления участника подается через секретариат по установленной форме (Приложение 20) на имя главного судьи не позднее, чем через 30 минут (20 минут в финальном раунде) после вывешивания протокола предварительных результатов данного вида соревнований, подписанных зам. гл. судьи по виду с указанием времени. При отсутствии протестов после истечения времени, отведенного на их подачу, результаты считаются утвержденными

10.1.2. Протест подается в письменной форме представителем, а в его отсутствие, тренером или капитаном команды. В качестве залога вносится сумма, равная половине заявочного взноса. При удовлетворении протеста залог возвращается. Сразу после получения протеста на соответствующем опубликованном протоколе результатов об этом ставится отметка.

10.1.3. Окончательное решение по протесту должно быть принято в течение 1 часа с момента подачи.

10.1.4. Если протест не может быть рассмотрен до окончания соревнований, участник должен быть допущен к старту условно. В этом случае результат утверждается лишь после вынесения решения по протесту.

10.1.5. В финальном раунде соревнований на скорость может быть подан устный протест немедленно после объявления результатов забега. Следующий раунд не должен начинаться до объявления решения главного судьи. Плата за такие апелляции не взимается.

10.1.6. По всем вопросам, определенным Правилами, Положением или Регламентом соревнований, решения по протестам принимает главный судья.

10.1.7. После утверждения результатов протесты на них не рассматриваются.

10.1.8. Другие виды апелляций (обращений в судейскую коллегию) с замечаниями и предложениями могут подаваться в устной или письменной форме по ходу соревнований.

10.1.9. По вопросам, не определенным Правилами, Положением или Регламентом, решения принимает апелляционное жюри в составе представителя ФСР, главного судьи, зам. гл. судьи по виду, зам. гл. судьи по трассам и представителя проводящей организации. Решение принимается большинством голосов.

10.2. Апелляция после соревнований I и II класса¹

Решение главного судьи или апелляционного жюри можно опротестовать в письменной форме не позднее 30-и дней после даты его принятия. Апелляция (протест) адресуется председателю коллегии судей и должна быть рассмотрена коллегией судей в течение 3-х месяцев с момента получения. Апелляция сопровождается платой в размере четверти годового членского взноса. Плата за апелляцию возвращается при положительном решении вопроса.

¹ Для соревнований III класса апелляции в соответствующие региональные коллегии судей, а процедура их подачи и рассмотрения определяется региональной федерацией.

Приложение 1.
Отчёт представителя ФСР о соревнованиях 1 класса

Президенту ФСР

(Ф.И.О.)

Отчёт представителя ФСР о соревнованиях 1 класса

1. Название соревнований.
2. Сроки проведения.
3. Место проведения (страна, город).
4. Адрес места проведения соревнований.
5. Проживание участников и судей (наличие гостиниц вблизи от места проведения соревнований, средняя стоимость проживания).
6. Количество мест для зрителей в зале соревнований.
7. Медиа-освещение соревнований:
 - телевизионные трансляции,
 - радиотрансляции,
 - интернет,
 - газеты.
8. Почетные гости соревнований.
9. Церемония открытия, показательные выступления и культурная программа.
10. Общая оценка работы судейской бригады.
11. Оценка работы гл. судьи.
12. Оценка соревновательных трасс.
13. Оценка общей организации соревнований.
14. Спонсоры соревнований.
15. Призы.
16. Предложения и жалобы представителей команд.
17. Обеспечение безопасности (в соревновательной, разминочной зоне).
18. Техническая оснащенность судейской бригады.
19. Информационное обеспечение. Зрелищность соревнований.
20. Заключение (рекомендации, предложения, общая оценка, ...).

(Ф.И.О. представителя ФСР)

(подпись)

(дата составления отчета)

Приложение 2.
Численный состав судейской коллегии

Таблица П2.1. Численный состав судейской коллегии (при проведении 2-х и более видов)

Занимаемая должность	соревнования			
	I класса	II класса	Всероссийские молодежные	Прочие
Главный судья	1	1	1	1
Зам. гл. судьи по безопасности	1	1	1	1
Зам. гл. судьи по трассам	1	1	1	1
Зам. гл. судьи по виду	4	2	4 – 6	1 - 2
Главный секретарь	1	1	1	1
Старший судья при участниках	1	1	1	1
Секретариат	2 - 3	1 - 2	3 - 5	1 - 2
Бригада информации	1 - 2	1	1 - 2	1
Постановщик – начальник трассы	4	2	4 – 6	1 – 2
Судья на трассе	6-10	4-6	8 - 10	3-10
Судья-страховщик	8 - 10	5 - 6	10 - 12	3 - 6
Судья по технике – хронометрист	3-4	3	4 - 8	1-2
Судья при участниках	6 - 8	4	6 - 8	1 - 3
Стартер	1 - 2	1-2	2 - 3	1 - 2
Судья-демонстратор	4	2	4	1 - 2
Видеооператор	4	2	4	-
Радист	1	1	1	1
Комендант	1	1	1	1
Общий состав судейской коллегии	50 – 62	34 – 39	57 – 75	21 – 39

Приложение 3. Предварительная заявка

ПРЕДВАРИТЕЛЬНАЯ ЗАЯВКА

Соревнования: (наименование соревнований, место проведения, сроки проведения)

Команда: (наименование субъекта РФ)

№	Фамилия, имя, отчество	Год рождения	Разряд	Участие в видах		
				Т	С	Б
1	Иванов Иван Иванович	1990	МС	+	+	+
2	Петров Пётр Петрович	1984	МСМК	+	нет	+
3	Сидоров Сидор Сидорович	1977	КМС	нет	нет	+

Представитель команды – Фамилия Имя Отчество

Судья от команды – Фамилия Имя Отчество (судейская категория)

Приложение 4. Заявка

Министерство по ФК, С и туризму _____ области

ЗАЯВКА

на участие в _____ по скалолазанию,
(наименование соревнований)

проводящемся в г. _____ с “___” по “___” _____ 20__ г.

№ п/п	Фамилия Имя Отчество	Дата рожд.	Разряд	Участие в видах			Виза врача и печать ВФД
				ТР	СК	Б	
1	Иванов Иван Иванович	21.11.72	МСМК	+	+	+	Допущен
2	Петров Петр Петрович	29.12.82	МС	+	нет	нет	Допущен
3	Сидоров Сидор Сидорович	21.11.77	кмс	нет	+	нет	Допущен
4	Федоров Федор Федорович	11.01.79	кмс	нет	нет	+	Допущен

Всего допущено к соревнованиям _____ ЧЕТЫРЕ (прописью) _____ человек.

Врач _____ (подпись) _____ Фамилия И.О. “___” _____ 200 г.

М.П. ВФД (Печать Врачебно-физкультурного диспансера)

Все участники к данным соревнованиям подготовлены.

Старший тренер команды _____ (подпись) _____ Фамилия И.О.
Тренеры:

Представителем команды назначается – Фамилия Имя Отчество.

Министр по ФК, С туризму _____ (подпись) _____ И.О. Фамилия

М.П.

ОТЧЕТ МАНДАТНОЙ КОМИССИИ

Наименование соревнований _____

Место проведения _____

Время проведения _____

Мы, нижеподписавшиеся, провели проверку спортивных, медицинских и заявочных документов, а так же полисов страхования жизни и здоровья у команд:

Отмечены недостатки:

Допущено к соревнованиям: _____ мужчин, _____ женщин,

из них: _____ юношей, _____ девушек старшей группы, _____ юниоров,
_____ юниорок.

всего _____ участников из _____ регионов России,

команды гостей (_____ человек) из _____

МСМК: _____ мужчин _____ женщин

МС: _____ мужчин _____ женщин

КМС: _____ мужчин _____ женщин

1 разр: _____ мужчин _____ женщин

Не допущено: _____ по причине _____

Председатель
мандатной комиссии: _____
(подпись) _____ (Ф.И.О.)

Врач соревнований: _____
(подпись) _____ (Ф.И.О.)

Представитель
проводящей организации: _____
(подпись) _____ (Ф.И.О.)



Примечание. Название региона, эмблема региона, место для эмблемы организаторов и номера – обязательные поля, поле с фамилией – необязательное (на усмотрение руководителей команд). На свободном месте разрешено размещать рекламу спонсоров команды.

Приложение 7.
Акт готовности

«Утверждаю»
Главный судья
«___» _____ 200___ г.

АКТ ГОТОВНОСТИ

трассы _____ кат. трудности _____
(наименование дисциплины/ раунда)

1. Трасса соответствует требованиям Правил соревнований по скалолазанию для данного вида.
2. Состояние трассы позволяет обеспечить безопасность, организация страховки проверена.
3. Трасса оснащена необходимой маркировкой.
4. Трасса оснащена стартовой площадкой или обозначена стартовая линия.
5. Максимальное расстояние между нижними карабинами соседних оттяжек _____ м.
6. Число оттяжек _____.
7. Параметры трассы:
 - а) высота стены _____ м.
 - б) нависание _____ м.
 - в) протяженность _____ м.
 - г) число перехватов _____.
8. Лучшее время прохождения трассы судьей-демонстратором до предъявления ее участникам (в соревнованиях на скорость) _____ сек.

К акту прилагается схема трассы.

Начальник трассы

_____ (подпись)

_____ (Ф.И.О.)

ТРАССУ СДАЛ:

Зам. гл. судьи по трассам

_____ (подпись)

_____ (Ф.И.О.)

ТРАССУ ПРИНЯЛ:

Зам.гл. судьи по виду

_____ (подпись)

_____ (Ф.И.О.)

ТРАССУ ПРИНЯЛ:

Зам.гл. судьи по безопасности

_____ (подпись)

_____ (Ф.И.О.)

Инструкция по технике безопасности при проведении соревнований

Требования данной инструкции должны неукоснительно соблюдаться участниками во время проведения соревнований по скалолазанию.

1. К участию в соревнованиях допускаются спортсмены, прошедшие медицинский осмотр и не имеющие противопоказаний к занятиям спортивным скалолазанием, а также прослушавшие инструктаж по технике безопасности и расписавшиеся в контрольном листе.
 2. Во время проведения соревнований участники могут находиться только в отведенных для них зонах. При нахождении участников в зонах, не обозначенных организаторами соревнований, судьи и проводящая организация не несут ответственности за их безопасность.
 3. Во время лазания на разминочных тренажерах в зоне изоляции и транзитной зоне следует избегать опасных положений и движений, которые могут привести к травме спортсмена. При необходимости спортсмены должны организовать друг другу гимнастическую страховку.
 4. Если проводящая организация выделила для разминки часть скалодрома (скалы), где требуется использование верхней страховки, то лазание разрешается только на судейских веревках, причем страховать участников должны специально выделенные для этого судьи-страховщики.
 5. Запрещается находиться в зоне возможного падения лазающих спортсменов.
 6. При обнаружении каких-либо неисправностей разминочных тренажеров (проворачивающиеся зацепы, отсутствие страховочных матов, крепление приставных щитов не исключает возможность их падения и т.п.) следует немедленно прекратить лазание и сообщить об этом судье.
 7. Страховочная обвязка спортсмена должна быть изготовлена специализированной организацией, правильно надета, а поясной ремень застегнут в соответствии с правилами эксплуатации. Обвязка не должна иметь видимых дефектов, ухудшающих ее прочностные свойства (потертости, надрывы и т.п.).
 8. Для привязывания спортсмена к страховочной веревке использовать узел «восьмерка» с контрольным узлом.
 9. В стартовой зоне (во время просмотра трасс, до, после и в процессе лазания) участники должны подчиняться командам зам. гл. судьи по виду, а в остальных зонах и командам судей, отвечающих за порядок и безопасность.
 10. Во время лазания спортсмен должен следить за положением страховочной веревки с тем, чтобы она не наматывалась на части тела и не цеплялась за выступающие элементы рельефа.
 11. Между страховочными матами не должно быть щелей, в которые при падении могут попасть части тела спортсмена.
- Примечание.** Для предупреждения спортивных травм рекомендуется перед стартом хорошо разогреться, тщательно размяться и сделать упражнения на растягивание.

Приложение 9.
Журнал инструктажа по технике безопасности

ЖУРНАЛ

инструктажа по технике безопасности с участниками (судьями) соревнований по скалолазанию _____

№ п/п	Фамилия, имя	Команда (город)	Подпись инструктируемого	Подпись представителя команды
1				
2				
3				

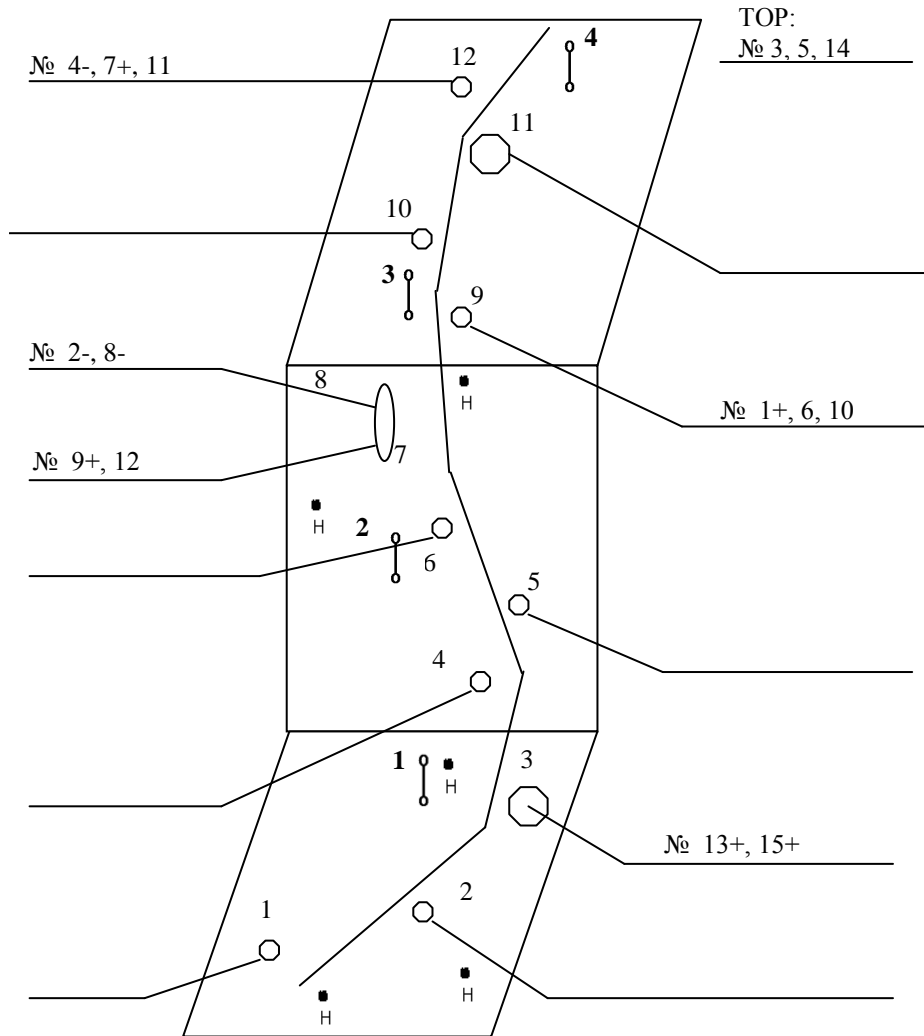
Дата проведения инструктажа: «__» _____ 200__ г.

Зам. гл. судьи по безопасности _____
(подпись) (Фамилия И.О.)

СХЕМА ТРАССЫ

Мужчины (женщины) – Трудность – квалификация – Трасса 1

Категория трудности _____



Начало _____

Зам. гл. судьи по виду: _____

Окончание _____

Приложение 11. Нумерация зацепов в лазании на трудность

Постановщик трассы составляет схему трассы и отмечает на ней зацепы, которые, по его мнению, будут использованы участниками на трассе, и последовательность их использования. Зацеп – это элемент рельефа, который может быть использован для лазания. Один объект (большой зацеп или рельеф) может иметь несколько мест для хвата, отмеченных в схеме трассы, как отдельные зацепы.

Каждый зацеп, предназначенный для использования рукой, нумеруется в соответствии с его расположением вдоль линии трассы. Иная последовательность зацепов, расцениваемая постановщиком трассы, как лучшая, не принимается во внимание, кроме случая определения парного зацепа. Зацепы, не предназначенные для использования руками, но необходимые для постановки ног, не нумеруются. Вместо номера рядом с таким зацепом в схеме можно указать букву 'н'. Зацепам, одинаково удаленным от старта (по линии трассы), для которых последовательность и необходимость использования не очевидна (то есть прохождение возможно с использованием одной из них), присваиваются одинаковые номера.

Когда участник удерживает рукой элемент рельефа, который не был определен в схеме трассы, как зацеп для использования рукой, и, используя его, делает полезное движение (т.е. реальную попытку достичь следующего зацепа) то он незамедлительно вносится в схему с присвоением ему номера. На рисунке П.11.1 показан пример внесения такого зацепа в схему трассы (зацеп с номером 14,5). Присвоенный номер может совпадать с номером другого зацепа, расположенного на таком же расстоянии от начала трассы (пример: зацеп для ноги рядом с зацепом №20 на рисунке П.11.1).

Виды парных зацепов

Внесение в трассу парных зацепов является скорее исключением, нежели обычной практикой нумерации зацепов. Постановщики и судьи должны тщательно всё взвесить, прежде чем вносить такую нумерацию в схему трассы, поскольку на практике это может привести к необъективному судейству.

1. Зацеп для смены рук

Большой зацеп может быть определен как парный (или как пара), если он должен быть использован для лазания обеими руками. Например, зацепы с номерами 8/9 и 22/23 на рисунке П.11.1. Если возможно использование этого зацепа только одной рукой, то он не может быть отмечен как парный. Для введения двойной нумерации смена рук на таком зацепе должна быть необходимой для прохождения данного участка и сопряжена с действиями участника, которые явно относятся к продвижению по трассе, а не просто к смене рук.

2. Два зацепа, расположенные на одном уровне

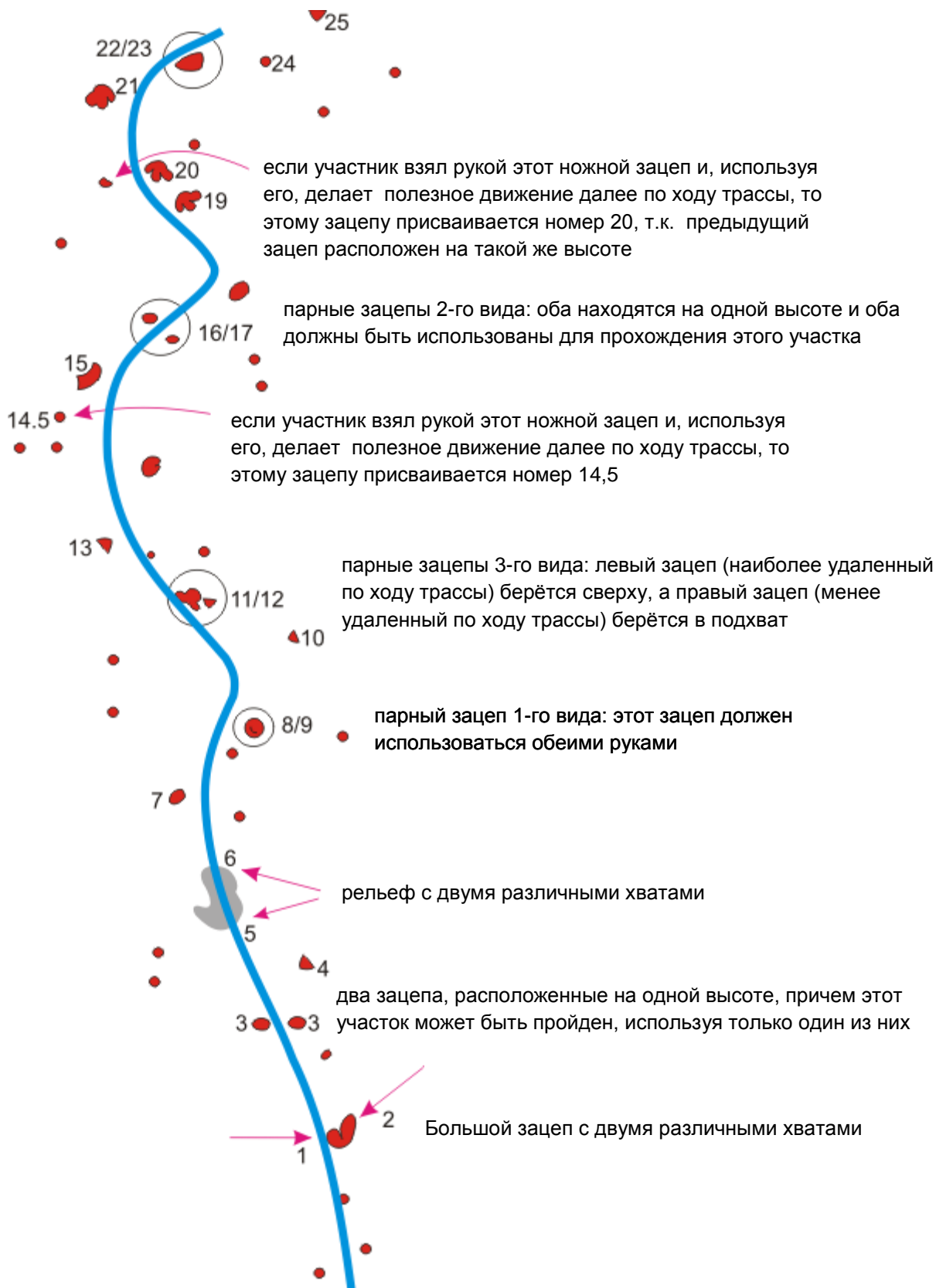
Этот вид парных зацепов может быть определен только в том случае, когда два различных зацепа расположены на одном расстоянии вдоль линии трассы и должны использоваться совместно для прохождения этого участка трассы, т.е. когда невозможно пройти этот участок, используя только один из них. Например, два небольших, близко расположенных зацепа (зацепы № 16/17 на рисунке П.11.1) и перехват на следующий (№18) можно сделать лишь удерживаясь руками за оба зацепа.

3. Два зацепа, расположенные на разных уровнях

Этот вид парных зацепов может быть определен только при одновременном выполнении двух условий (пример: зацеп с верхним хватом и подхват № 11/12 на рисунке П.10.1):

- а) два зацепа расположены близко друг к другу и участнику для прохождения этого участка трассы необходимо использовать руками оба этих зацепа, одновременно удерживаясь за них руками;
- б) существует большая вероятность того (или это доказано на практике), что некоторые участники будут успешно использовать эти зацепы в порядке, противоречащем нумерации, основанной на удаленности зацепов по ходу трассы (например, сначала будет использован зацеп, расположенный дальше, а затем зацеп, расположенный ближе по ходу трассы).

В схеме трассы парному зацепу (паре или одному большому) присваивается двойной номер (номера разделяются дробной чертой). Первый номер дается за удержание одной рукой любого из двух зацепов пары либо большого зацепа, определенного как парный. Второй номер дается, если участник, держась одной рукой за парный зацеп, взял другой рукой второй зацеп этой пары или большой парный зацеп.



**Рис. П.11.1. Примеры нумерации зацепов
Определение результата на парных зацепах**

Если во время соревнований становится очевидным, что некоторые участники используют иную последовательность использования зацепов, чем предполагалось перед началом раунда, то определение парных зацепов должно быть пересмотрено. Соответственно, может быть изменена нумерация этих зацепов.

Приложение 12.
 Протокол трассы

ПРОТОКОЛ ТРАССЫ
 (название соревнований)

Место проведения

Дата проведения

Мужчины (женщины) – боулдеринг
 Квалификация (финал)

Трасса № __

Зам. гл. судьи по виду – Фамилия И.О. (судейская категория)

Старт. №	Фамилия, имя	Команда	Попытки												TOP	Бонус	
			1	2	3	4	5	6	7	8	9	10	11	12			
1						+		⊥								6	4
2			⊥													1	1
3				+												-	2

Судья трассы (судейская категория) _____
 (подпись)

 Фамилия И.О.

КАРТОЧКА УЧАСТНИКА
(рекомендуемая форма)

Инд.№					Фамилия Имя					
Команда							Г.р.			
Разряд							Пол			
Трудность										
Ст.№		¼ финала			Трасса №					
Ст.№		½ финала								
Ст.№		Финал								
Ст.№		Суперфинал								
Скорость										
Ст.№					Трасса 1		Трасса 2		Сумма	
Квалификация										
1/8 финала										
¼ финала										
½ финала										
Финал										
Боулдеринг										
Квалификация										
Ст.№		TOP		Bonus		Подп.судьи		Подп.уч-ка		
Трасса 1										
Трасса 2										
Трасса 3										
Трасса 4										
Трасса 5										
Трасса 6										
Результат										
Финал										
Ст.№		TOP		Bonus		Подп.судьи		Подп.уч-ка		
Трасса 1										
Трасса 2										
Трасса 3										
Трасса 4										
Трасса 5										
Трасса 6										
Результат										

ОТЧЕТ ГЛАВНОГО СУДЬИ

1. Название соревнований.
2. Сроки проведения.
3. Возрастная категория.
4. Место проведения (обл./край, город, адрес).
5. Проводящая организация (член ФСР):
6. Краткое описание соревновательного скалодрома или скал (общая высота, ширина, нависание, площадь поверхности, другие необходимые характеристики). Общий вид скалодрома (схема или фотография).

Количество участвовавших команд, участников (всего).

7. Дисциплины соревнований.
8. Постановщики трасс.

№	Ф.И.О.	Должность	Город	Судейская категория	Оценка

9. Оценка трасс, замечания, комментарии к трассам (отдельно по каждому виду).
10. Судейская бригада.

№	Ф.И.О.	Должность	Город	Судейская категория	Оценка

11. Замечания по судейству.
12. Судьи-страховщики.

№	Ф.И.О.	Должность	Город	Судейская категория	Оценка

13. Замечания по страховке.
14. Протесты: количество, описание ситуаций, принятые решения.
15. Описание технических инцидентов и спорных ситуаций в судействе. Причины возникновения и предлагаемые меры к их устранению.
16. Травмы, полученные на данных соревнованиях.
17. Команды и спортсмены, отсутствовавшие на церемонии награждения победителей.
18. Обеспечение соревнований необходимыми помещениями, разминочными тренажерами и оборудованием.
19. Заключение (рекомендации, предложения, общая оценка, ...).

(Ф.И.О. главного судьи)

(подпись)

(дата составления отчета)

Приложение 15.
Форма уведомления о дисциплинарном взыскании



Федерация скалолазания России

Дисциплинарная мера

	Желтая карта – официальное предупреждение
	Отстранение от одного вида или Красная карта
	Красная карта и направление материалов в правление ФСР – дисквалификация на одно или несколько соревнований

Имя участника или представителя команды, к которому применяется мера:

Соревнования: _____

Место проведения: _____

Дисциплина, группа и раунд: _____

Дата и время: _____

Кем выдана (имя и должность): _____

Описание (с указанием пункта Правил):

Подписи:

Судья

Участник или представитель команды
(не обязательно)

Оформляется в 3-х экземплярах (Участнику/представителю, в ВКСС, администратору сайта ФСР).

Приложение 16.
Протоколы результатов

(название соревнований)

Место проведения

Дата проведения

ПРОТОКОЛ РЕЗУЛЬТАТОВ

Мужчины (Женщины) – Трудность. Квалификация. [Группа 1]. [Трасса №1.]¹

Зам. гл.судьи по виду – Фамилия И.О. (судейская категория) кат. трудности тр.

Место	ИН	Фамилия Имя	Команда	Г.р.	Разряд	Результат
1						
2						
3						

Гл. судья (судейская категория)

(подпись)

Фамилия И.О.

Гл. секретарь

(подпись)

Фамилия И.О.

(название соревнований)

Место проведения

Дата проведения

ПРОТОКОЛ РЕЗУЛЬТАТОВ

Мужчины (Женщины) – Скорость. Квалификация.

Зам. гл.судьи по виду – Фамилия И.О. (судейская категория) кат. тр.

Место	ИН	Фамилия Имя	Команда	г.р.	Разряд	Тр. 1	Тр. 2	Сумма
1								
2								
3								

Гл. судья (судейская категория)

(подпись)

Фамилия И.О.

Гл. секретарь

(подпись)

Фамилия И.О.

(название соревнований)

Место проведения

Дата проведения

ПРОТОКОЛ РЕЗУЛЬТАТОВ

Мужчины (Женщины) – Боулдеринг. Квалификация. [Группа 1].

Зам. гл. судьи по виду – Фамилия И.О. (судейская категория)

Место	Инд	Фамилия Имя	Команда	г.р.	Разряд	Трасса 1		Трасса 2		Трасса 3		Результат	
						TOP	Bonus	TOP	Bonus	TOP	Bonus	TOP	Bonus
1													
2													
3													

Гл. судья (судейская категория)

(подпись)

Фамилия И.О.

Гл. секретарь

(подпись)

Фамилия И.О.

¹ Текст в квадратных скобках добавляется при необходимости (деление участников на группы, две трассы в квалификации)

СТАРТОВЫЙ ПРОТОКОЛ
(название соревнований)

Место проведения
Время открытия зоны изоляции:

Дата проведения
Время закрытия зоны изоляции:

Мужчины (Женщины)– **ТРУДНОСТЬ** – Квалификация. [Группа 1]¹
[Трасса № ___] (категория трудности ___)

Зам. гл.судьи по виду – Фамилия И.О. (судейская категория)

Старт. №	Рег. №	Фамилия, имя	Команда	Г.р.	Разряд		
1							
2							
3							

Гл. судья (судейская категория)

(подпись)

Фамилия И.О.

Гл. секретарь

(подпись)

Фамилия И.О.

СТАРТОВЫЙ ПРОТОКОЛ
(название соревнований)

Место проведения
Время открытия зоны изоляции:

Дата проведения
Время закрытия зоны изоляции:

Мужчины (женщины) – **СКОРОСТЬ** - Квалификация

Зам. гл.судьи по виду – Фамилия И.О. (судейская категория)

Старт. №	Рег. №	Фамилия, имя	Команда	Г.р.	Разр.	Трасса 1	Трасса 2	Сумма
1								
2								
3								

Гл. судья (судейская категория)

(подпись)

Фамилия И.О.

Гл. секретарь

(подпись)

Фамилия И.О.

СТАРТОВЫЙ ПРОТОКОЛ
(название соревнований)

Место проведения
Время открытия зоны изоляции:

Дата проведения
Время закрытия зоны изоляции:

Мужчины (женщины) – **БОУЛДЕРИНГ**- Квалификация. [Группа №___]

Зам. гл.судьи по виду – Фамилия И.О. (судейская категория)

Старт. №	Рег. №	Фамилия, имя	Команда	Г.р.	Разр.				
1									
2									
3									

Гл. судья (судейская категория)

(подпись)

Фамилия И.О.

Гл. секретарь

(подпись)

Фамилия И.О.

¹ Текст в квадратных скобках добавляется при необходимости (деление участников на группы, две трассы в квалификации)

Приложение 18.
Итоговые протоколы результатов

(название соревнований)

Место проведения Дата проведения

ИТОГОВЫЙ ПРОТОКОЛ РЕЗУЛЬТАТОВ

Мужчины (Женщины) – Трудность

Зам. гл.судьи по виду – Фамилия И.О. (судейская категория)

Место	Фамилия, имя	команда	г.р.	разр.	Квалифика- ция	1/2 финала	Финал	Баллы	Вып. разр.
					кат.тр.	кат.тр.	кат.тр.		
1									
2									
3									

Гл. судья (судейская категория)

(подпись)

Фамилия И.О.

Гл. секретарь

(подпись)

Фамилия И.О.

(название соревнований)

Место проведения Дата проведения

ИТОГОВЫЙ ПРОТОКОЛ РЕЗУЛЬТАТОВ

Мужчины (женщины) – Скорость

Категория трудности трасс

Зам. гл.судьи по виду – Фамилия И.О. (судейская категория)

Место	Фамилия, имя	Команда	г.р.	разр.	Квалификация			1/8 фин.	1/4 фин.	1/2 фин.	Финал	Бал- лы	Вып. разр.
					Тр.1	Тр.2	Сумм а						
1													
2													
3													

Гл. судья (судейская категория)

(подпись)

Фамилия И.О.

Гл. секретарь

(подпись)

Фамилия И.О.

(название соревнований)

Место проведения Дата проведения

ИТОГОВЫЙ ПРОТОКОЛ РЕЗУЛЬТАТОВ

Мужчины (женщины) – Боулдеринг

Зам. гл.судьи по виду – Фамилия И.О. (судейская категория)

Место	Фамилия, имя	Команда	г.р.	разр.	Квалификация				Финал		Бал- лы	Вып. разр.
					TOP	Bonus	TOP	Bonus	TOP	Bonus		
1												
2												
3												

Гл. судья (судейская категория)

(подпись)

Фамилия И.О.

Гл. секретарь

(подпись)

Фамилия И.О.

(название соревнований)

Место проведения

Дата проведения

ПРОТОКОЛ РЕЗУЛЬТАТОВ

Мужчины (женщины) – Многоборье

Место	Фамилия, имя	Команда	г.р.	разр.	Место (баллы) в виде			Сумма мест
					Трудность	Скорость	Боулдеринг	
1								
2								
3								

Гл. судья (судейская категория)

(подпись)

Фамилия И.О.

Гл. секретарь

(подпись)

Фамилия И.О.

(название соревнований)

Место проведения

Дата проведения

ПРОТОКОЛ РЕЗУЛЬТАТОВ
КОМАНДНЫЙ ЗАЧЕТ - ТРУДНОСТЬ

Место	Команда	Фамилия, имя	Баллы	Сумма
1				
2				

Главный судья (судейская категория)

(подпись)

Фамилия И.О.

Главный секретарь (судейская категория)

(подпись)

Фамилия И.О.

Примечание. В протоколе командного зачета приводятся только, те участники команд, у которых количество баллов больше нуля.

(название соревнований)

Место проведения

Дата проведения

ПРОТОКОЛ РЕЗУЛЬТАТОВ

КОМАНДНЫЙ ЗАЧЕТ

Место	Команда	Баллы			Сумма баллов
		Трудность	Скорость	Боулдеринг	
1					
2					
3					

Главный судья (судейская категория)

(подпись)

Фамилия И.О.

Главный секретарь

(подпись)

Фамилия И.О.

СПРАВКА О СУДЕЙСТВЕ

Дана _____

в том, что он(а) с ____ по _____ 200__ г. на соревнованиях

исполнял следующие обязанности:

1. _____ Оценка _____
2. _____ Оценка _____
3. _____ Оценка _____

Главный судья _____ / _____ /

Приложение 20. Протест

Протест принят

Главный секретарь

подпись

Главному судье соревнований

от представителя

ПРОТЕСТ

Вид (раунд) соревнований _____

Фамилия И.О. участников действий, по поводу которых подается протест

Описание ситуации _____

Какие пункты Правил нарушены _____

« ____ » _____ 200__ г.

подпись

Приложение 21.
Отчет о проведении соревнований

ОТЧЕТ

о проведении _____ **России** по _____
(чемпионат, первенство, кубок России, всероссийские соревнования)

среди _____
(мужчины, женщины, юниоры, юноши, девушки, г. рождения)

Место проведения _____

Сроки проведения _____

Кол-во участвовавших: - команд _____ всего, в т.ч. _____ муж., _____ жен.
 - спортсменов _____ всего, в т.ч. _____ муж., _____ жен.
 - представителей, тренеров _____
 - обеспечивающий персонал (врачи и др.) _____
 - судей _____

Всего участников соревнований _____

Уровень подготовки спортсменов:

	Всего: в т.ч.	мужчин	женщин		Всего: в т.ч.	мужчин	женщин
ЗМС				1 разр.			
МСМК				2 разр.			
МС				3 разр.			
КМС				1 юн.разр.			

Командные места:

	Субъекты РФ	Федеральные округа	ФСО и ведомства
1			
2			
3			
4			
5			
6			
7			
8			
9			
10			

Президент Федерации _____ / _____ /

Главный судья _____ / _____ /

« _____ » _____ 20__ г.

Примечание:

К отчету прилагаются: - протоколы соревнований;
 - справка мандатной комиссии;
 - списки призеров;
 - отчет главного судьи.